

# RAZZE CAPRINE DA LATTE



# CAMOSCIATA DELLE ALPI



La capra camosciata delle Alpi prende il suo nome dalla somiglianza tra il suo mantello e quello del camoscio. Come la saanen, anche la camosciata delle Alpi ha origine in Svizzera ed è molto diffusa nei principali paesi europei, in modo particolare in Italia. Gli allevamenti di capre camosciate delle Alpi in Italia sono prevalentemente presenti nell'area dell'arco alpino ed in modo particolare in Trentino ed in Piemonte. Si tratta di una razza dall'alimentazione molto frugale, in grado di adattarsi a situazioni diverse e difficili, grazie anche ad una struttura fisica robusta.

Il Libro Genealogico di Razza della Capra Camosciata delle alpi nasce nel 1973, a riconoscimento dell'importanza della conservazione di una razza caprina fra le più docili.

E' una delle sette razze caprine riconosciute ufficialmente in Svizzera (Appenzell, Camosciata delle Alpi, Saanen, Grigionese strisciata, Toggenburg, Vallesana, Verzaschese).

La capra Camosciata delle Alpi è una capra che dà ottimi risultati sia in montagna che in pianura in virtù di una buona sopportazione sia del caldo che del freddo; viene allevata sia in allevamenti semistabulati che stabulati di medie e grandi dimensioni. Come molte specie adattate alla vita montana, anche questa è frugale nell'alimentazione, molto adattabile alle situazioni climatiche più diverse. Al 2008, sul territorio italiano erano presenti 6610 capre suddivise in 253 allevamenti.

È un'ottima produttrice di latte, con produzione media per lattazione di circa 400 litri, che viene destinato principalmente alla trasformazione allo scopo di ottenere prodotti tipici a latte crudo, quali formaggi freschi e stagionati preparati a partire da lavorazioni lattica o presamica, oltre a yogurt e ricotta.

# SAANEN



La Saanen è una delle razze di capre più diffusa nei paesi europei ed in molti paesi extra europei. La razza affonda le sue radici in Svizzera per poi diffondersi nei paesi limitrofi grazie alla sua elevata produttività di latte e ad una struttura fisica che le permette di adattarsi anche ad ambienti differenti.

Oggi è una delle razze più utilizzate nel campo dell'allevamento sia in stalla che con ricorso al pascolo. In Italia la razza Saanen è stata dotata di un Libro Genealogico di Razza nel 1973, mentre in Svizzera è da sempre parte delle sette razze riconosciute in modo ufficiale (oltre alla Saanen troviamo anche la Camosciate delle Alpi, la Toggenburg, la Appenzel, la Grigionese Strisciata, la Verzaschese e la Vallesana). In Italia è una delle razze più diffuse: possiamo trovare diversi allevamenti in Toscana, Lazio, Emilia, Puglia, Lombardia e Piemonte.

La Saanen è una razza di capra, in particolare è la più grande delle capre da latte, originaria della Svizzera.

Le femmine, infatti, pesano attorno ai 70 kg, mentre i maschi sfiorano in media i 92 kg. Questa razza, grazie anche alle grosse dimensioni, è quella che produce più latte, che è inoltre più povero di grassi rispetto a quello delle altre capre da latte.

Le ossa sono grandi, ma l'aspetto è piuttosto slanciato, le orecchie vengono portate erette, il muso è dritto. Ambo i sessi presentano la barbetta e le corna; tuttavia, ambedue vengono solitamente tagliate dagli allevatori. Il pelo è bianco candido e la pelle di colore rosa; esemplari di colori differenti, anche nella stessa cucciolata, vanno ascritti alla razza Sable Saanen. Il carattere di questi animali è calmo e riflessivo.

La Sable Saanen non è una vera e propria razza di capra; con questo nome vengono infatti designate tutte le gradazioni di colore diverse dal bianco che possono presentarsi nella capra Saanen a causa di geni recessivi.

Ultimamente, questa razza ha conosciuto un vistoso aumento di popolarità, grazie al fatto che gli esemplari colorati sono meno predisposti di quelli bianchi alle scottature ed al cancro alla pelle, il che li rende adatti anche all'allevamento in climi subtropicali e tropicali.

# TOGGENBURG



Razza caprina svizzera originaria del cantone di San Gallo, più precisamente del distretto di Obertoggenburg (il nome deriva dalla vallata omonima). E' una delle sette razze caprine riconosciute ufficialmente in Svizzera (Appenzell, Camosciata delle Alpi, Saanen, Grigionese strisciata, Toggenburg, Vallesana, Verzaschese).

Razza rustica simile alla Saanen. Razza versatile, con grande capacità di adattamento. Ha una buona produttività di latte e presenta una spiccata prolificità con parti frequentemente bigemini.



La Toggenburg è una razza di capra che prende il nome dall'omonima valle svizzera dove ha avuto origine. È la razza di capra da latte più antica al mondo. La stazza è media, la quantità di latte prodotto è modesta e dallo scarso contenuto di grassi; in climi più freddi, la quantità di latte prodotta è maggiore. Il colore è assai vario, ma si concentra perlopiù sulle varie tonalità del marrone: sono tuttavia presenti dei caratteri distintivi, come le orecchie bianche con una macchia nera nel centro, due bande bianche che dall'occhio vanno alle narici; bianchi sono anche le zampe a partire dal ginocchio e due triangoli ai due lati della coda. Sono spesso presenti sui due lati del collo due barbigli carnosì. In seguito alla sua introduzione in Gran Bretagna, questa capra ha subito un processo di miglioramento che ha dato vita alla varietà British Toggenburg, più pesante e dal latte più grasso. Nel 2002 sono state registrate 4146 Toggenburg, ossia l'8,1% del totale di capre da latte

# MALTESE



Le origini lontane di questa razza sono il versante medio-orientale del bacino del Mediterraneo. E' stata selezionata in Italia. Zona di maggiore allevamento: Sicilia e regioni del centro sud. Altri piccoli gruppi in regioni del Nord. Spiccata attitudine lattifera che ben si adatta al sistema intensivo stallino. Allevata allo stato brado, semibrado e stabulato.

Il Libro Genealogico è stato attivato in Italia nel 1973. Prevalente l'attitudine alla produzione di latte.

Razza con Libro Genealogico in Italia.



# MURCIANA-GRANADINA

## *Origine e diffusione*

Razza caprina originaria della zona sud orientale della Spagna. Si sta notevolmente diffondendo in altre nazioni per le sue caratteristiche lattifere.

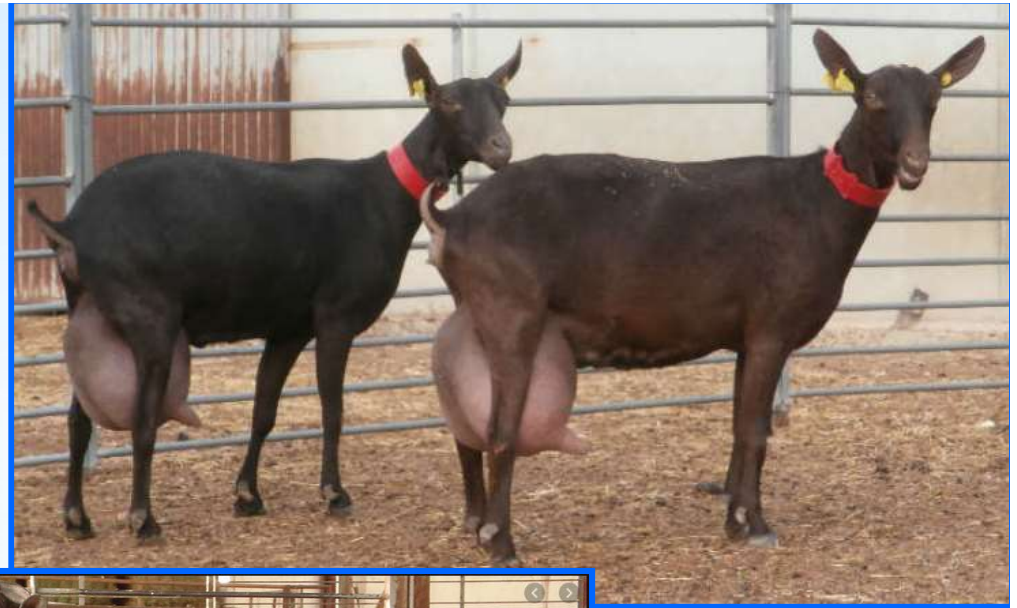
## *Caratteri morfologici e biometrici*

- *Taglia*: medio-piccola (peso maschi 50-70 Kg, peso femmine 40-55).
- *Mantello*: il colore del mantello è mogano più o meno intenso, fino ad essere nero; non sono ammessi peli di colore bianco.
- *Testa*: fine e leggera con profilo fronto-nasale rettilineo.

## *Caratteri produttivi*

E' una razza con una spiccata attitudine lattifera (fino a 1200 l per lattazione), con una produzione di latte adatto alla caseificazione (grasso 5,6-5,8%, proteina 3,6-3,8%).

Anche la resa in carne è buona.



Becchi





# APPENZELL



Razza caprina svizzera originaria dei due cantoni di Appenzell, Interno ed Esterno, nel nord-est della Svizzera (allevata anche nei cantoni di Zurigo e di Turgovia). E' una delle sette razze caprine riconosciute ufficialmente in Svizzera (Appenzell, Camosciata delle Alpi, Saanen, Grigionese strisciata, Toggenburg, Vallesana, Verzaschese).

Razza rustica simile alla Saanen.



Razze caprine	Camosciata delle Alpi	Saanen	Toggenburg	Maltese	Appenzell
Taglia	Da media a grande	Da media a grande	Media	Media	Media
Altezza al garrese maschi	86 cm	87 cm	75-85 cm	87 cm	75-85 cm
Altezza al garrese femmine	74 cm	74 cm	70-80 cm	71 cm	70-80 cm
Peso maschi	(medio) 100 kg	(medio) 90 kg	(minimo) 65 kg	(medio) 70 kg	(minimo) 65 kg
Peso femmine	(medio) 70 kg	(medio) 60 kg	(minimo) 45 kg	(medio) 46 kg	(minimo) 45 kg
Peso medio alla nascita	3,5 kg	4,3 kg	–	3,5 kg	–
Peso medio a 60 giorni	12,5 kg	14,6 kg	–	11 kg	–

Razze caprine	Camosciata delle Alpi	Saanen	Toggenburg	Maltese	Appenzell
<b>Testa</b>	piccola, dai tratti fini e leggeri, profilo rettilineo e barba abbondante negli esemplari maschi. Sia i maschi che le femmine sono dotati di corna, ma solo nei maschi un ciuffo di peli arruffati sulla fronte. Le orecchie sono lunghe e cadono in avanti o di lato.	piccola, fine, leggera, profilo rettilineo, orecchie lunghe e cadono di lato o in avanti. I maschi sulla fronte un ciuffo di peli. Dotati di corna, di struttura diversa a seconda del sesso.	generalmente acorne. orecchie bianche con una macchia nera nel centro, due bande bianche che dall'occhio vanno alle narici	Piccola, leggera, tozza nel maschio; profilo rettilineo; barba nel maschio, orecchie lunghe e larghe, pendenti verso l'esterno; ciuffo di peli arruffati, non sempre presenti, sulla fronte del maschio; corna assenti o presenti sia nel maschio che nella femmina.	corta e larga, generalmente acorne.
<b>Tronco</b>	torace ed addome ampi, mammelle di tipo piriforme e capezzoli ben sviluppati.	torace ampio e di un addome altrettanto ampio.	corporatura tarchiata, torace ampio e profondo, arti brevi e robusti; ben sviluppata e conformata.	torace e addome ampi; arti robusti con unghia di colore grigio o tendenti al giallo.	corporatura solida, simile alla Saanen (più piccola rispetto alla Saanen).
<b>Vello</b>	fulvo a pelo corto, sfumature di varie tonalità ed una tipica riga mulina. Estremità degli arti e unghia neri. Sul muso una tipica maschera facciale. La pelle è sottile e nera.	bianco, talvolta leggermente rosato, con una pelle sottile, solitamente non pigmentata	Da bruno chiaro a bruno rossiccio, con striature bianche sulla testa, le zampe, la coda; il pelo varia da corto, a medio-lungo, a lungo.	Lungo colore bianco-giallastro, testa con maculature nere. Pelle bianco-rosea con eccezione delle zone pezzate.	bianco con, a volte, piccole chiazze pigmentate; pelo, da medio-lungo a lungo, più lungo rispetto a quello della Saanen.
<b>Mammelle</b>	ampie, globose, capezzoli rettilinei, conici e ben sviluppati.	ampie, piriformi, con capezzoli medi, con una forma conica	—	Mammella ampia, di tipo pecorino, raramente piriforme, con capezzoli sviluppati.	ben sviluppate e conformate.
<b>Fertilità</b>	95 %	90 %	—	95 %	—

Razze caprine	Camosciata delle Alpi	Saanen	Toggenburg	Maltese	Appenzell
Produzione latte media Primipare	324 l	380 l	–	243 l	–
Produzione latte media Pluripare	507 l	602 l	700 l	377 l	700 l
Grassi %	2,92	2,86	3,30	5,1	2,90
Proteine %	(in media) 2,81		2,80	4,3	2,70
Caseina %	(in media) 2,16		–	2,35	–
Azoto non proteico %	(in media) 6,40		–	6,61	–