

# Kapitel 7 Wohnen



pixabay

**Redemittel, Wortschatz und Grammatik**

**Eine Wohnung beschreiben über Möbel und Einrichtung sprechen Hausordnung lesen den Weg beschreiben**

**Lokalangaben Wechselpräpositionen Positionsverben Modalverb dürfen Komparativ**

*Ich habe Heimweh.*

*Daheim ist immer daheim.*

Möbel

Haus

WG

Hotel Mama

Wohnung

Weg

Einrichtung

Wohnlage



pixabay

Wohnungsanzeige

Hausordnung

Wegbeschreibung

*„Home ist dort, wo du gemocht wirst“.* (aus „Elektrische Fische“ von Susan Kreller)

# *So wohnen die Deutschen.*



<https://learngerman.dw.com/de/6-wohnen/l-18723182>

Typisch deutsch

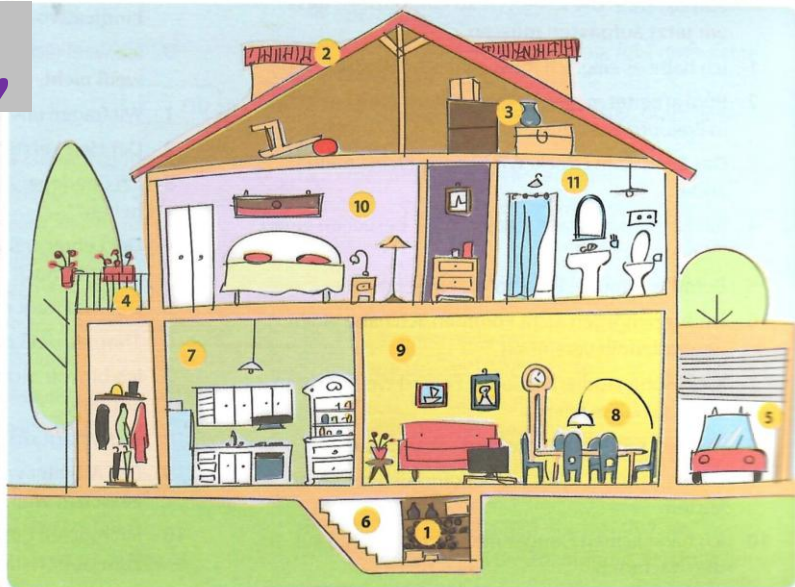
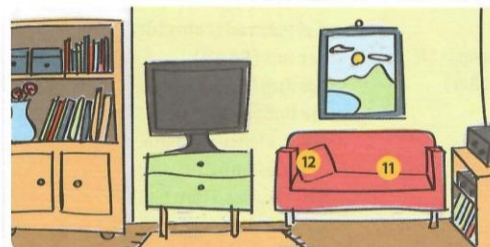


Das Fachwerkhaus = casa ad intelaiatura di legno.

Das Wohngebäude

- das Haus (Häuser)
- das Erdgeschoss
- das Untergeschoss 1
- der erste / zweite Stock (die Stockwerke) / die erste / zweite Etage (-n)
- das Dach (Dächer) 2
- das Dachgeschoss / die Mansarde (-n) 3
- die Terrasse (-n)

- der Garten (Gärten)
- der Balkon (-e) 4
- die Garage (-n) 5
- die Haustür (-en)
- die Wand (Wände)
- die Treppe (-n) 6
- der Flur (-e)
- die Wohnung (-en)
- das Zimmer (-)
- die Zimmerdecke (-n)



Die Zimmer

- die Küche (-n) 7
- das Esszimmer (-) 8
- das Wohnzimmer (-) 9
- das Arbeitszimmer (-)
- das Schlafzimmer (-) 10
- das Badezimmer (-) / das Bad (Bäder) 11
- die Toilette (-n)
- die Speisekammer (-n)
- der Abstellraum (-räume)
- der Keller (-)

In der Küche

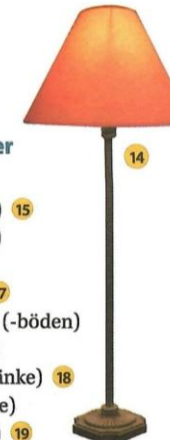
- der Tisch (-e) 1
- der Kühlschrank (-schränke)
- das Spülbecken (-) 2
- der Ofen (Öfen) (Elektroofen / Gasofen) 3
- die Mikrowelle (-n) 4
- der Stuhl (Stühle) 5
- die Deckenlampe (-n)
- der Herd (-e) 6

Zusammengesetzte Wörter

- der Kühlschrank = il frigorifero
- der Kleiderschrank = l'armadio
- der Bücherschrank = la libreria

Im Wohnzimmer

- das Sofa (-s) / die Couch (-en) 11
- der Parkettboden (-böden)
- die Tapete (-n)
- die Vase (-n)
- der Kamin (-e)
- das Kissen (-) 12
- der Vorhang (Vorhänge) / die Gardine (-n)
- der Sessel (-) 13
- die Wanduhr (-en)
- die Lampe (-n) 14



Im Bad

- das Waschbecken (-) 7
- der Spiegel (-) 8
- die Dusche (-n)
- die Badewanne (-n) 9
- der Duschvorhang (-vorhänge)
- das WC (-s)
- das Bidet (-s)
- die Waschmaschine (-n) 10

Redemittel

- Ich bin mit der Wohnung zufrieden. Sie ist nicht groß, aber sie hat einen Balkon.
- Wir wohnen lieber am Stadtrand.
- Machst du bitte das Fenster zu?
- Die Kinder sitzen im Wohnzimmer und sehen fern.
- Wo kann ich mir die Hände waschen?

Typisch deutsch



Die Wohngemeinschaft = in Germania spesso le persone scelgono di vivere insieme in un appartamento per dividere i costi.

Im Schlafzimmer

- das Bett (-en)
- das Stockbett (-en) 15
- der Nachttisch (-e)
- das Regal (-e) 16
- der Teppich (-e) 17
- der Teppichboden (-böden)
- die Kommode (-n)
- der Schrank (Schränke) 18
- der Schreibtisch (-e)
- die Schublade (-n) 19

B 171,174, 178,179

Falsche Freunde

- die Kantine = la mensa
- la cantina = der Keller
- die Tapete = la carta da parati
- il tappeto = der Teppich
- la moquette = der Teppichboden
- das Regal = lo scaffale
- il regalo = das Geschenk

Aus «Grammaktiv neu» Eli

# Wo liegt die Wohnung?

Die Wohnung liegt



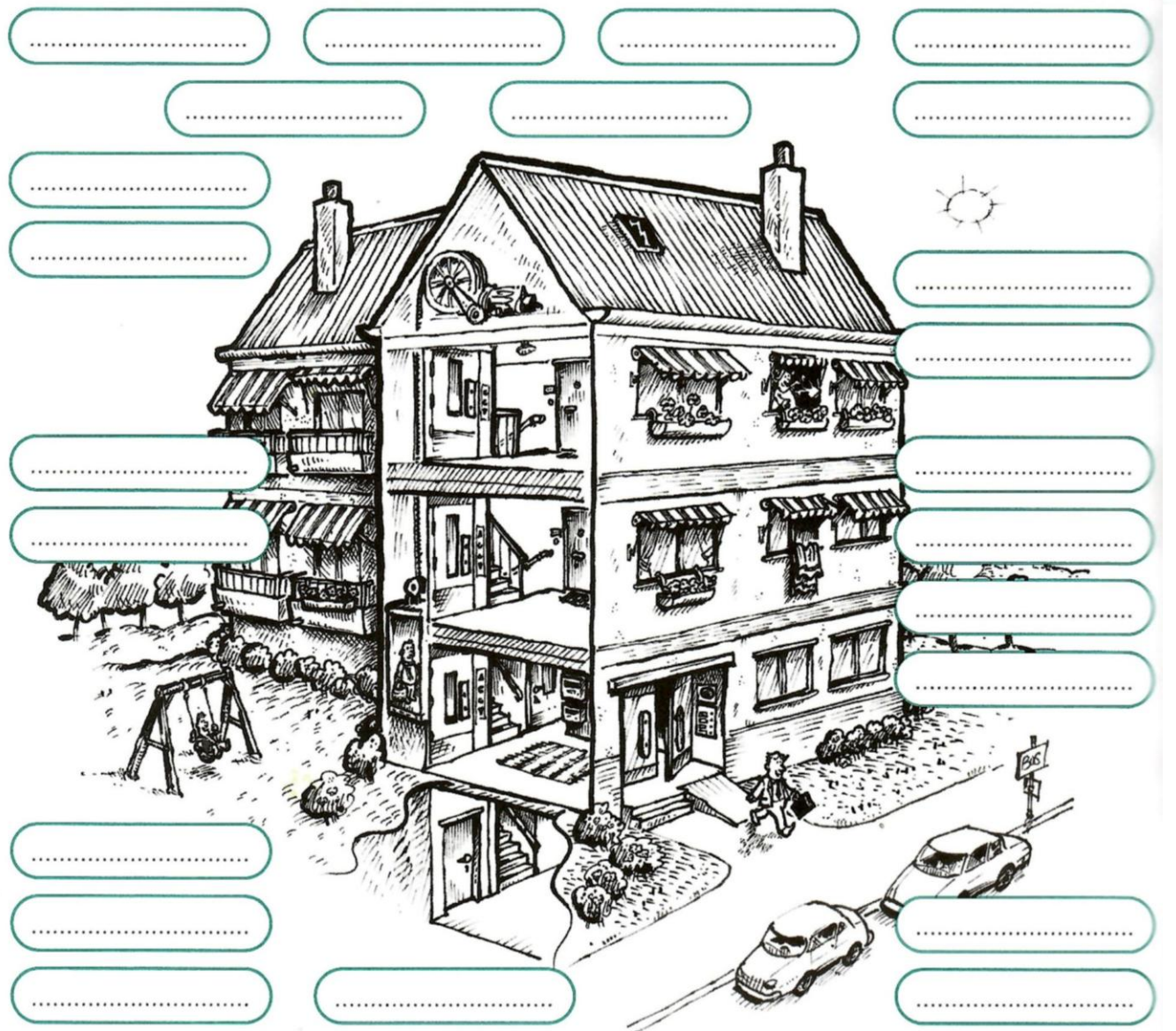
- an dem Stadtrand → am Stadtrand
- in dem Stadtzentrum → im Stadtzentrum
- in dem Norden → im Norden
- in dem Süden → im Süden
- in dem Westen → im Westen
- in dem Osten → im Osten
- in der Stadtmitte/Innenstadt
- auf dem Land

an – in – auf + Dativ:

	Singular		
	maskulin	feminin	neutral
Dativ	an dem (am) Stadtrand	in der Innenstadt	auf dem Land

## Haus und Umgebung

das Fenster • die Wand • der Keller • das Dach • die Treppe • die Wohnungstür • das Erdgeschoss • der Fahrstuhl • die erste/zweite ... Etage • der Schornstein • der Balkon • der Spielplatz • das Dachfenster • die Klingel • die Haustür • der Fußweg • die Straße • der Parkplatz • die Bewohnerin/der Bewohner • die Grünanlage • die Bushaltestelle • die Blumenkästen • der Bürgersteig



# B 170,171

## Eine Wohnung in der Stadt



Hier wohnt Familie Röder. Frau Röder arbeitet an der Universität, Herr Röder arbeitet bei einer Bank. Familie Röder hat eine Wohnung in einem Mehrfamilienhaus in der Großstadt gemietet.

Die Wohnung ist direkt unter dem Dach. Für die Wohnung zahlt Familie Röder 1100,- Euro Miete. Die Wohnung hat viele Zimmer.



Das ist das Wohnzimmer. Hier sitzen Frau und Herr Röder abends auf dem Sofa oder im Sessel und hören Musik.



Das ist das Esszimmer. In der Mitte steht der Esstisch mit sechs Stühlen für Gäste.



Das ist das Schlafzimmer. Das Zimmer ist sehr ruhig. In ihrem Bett können Frau und Herr Röder gut schlafen.



Das ist der Flur mit vielen Türen zu den Zimmern.



Das ist die Küche. Herr Röder ist ein Hobbykoch. Er kocht sehr gern, am liebsten bereitet er an seinem Herd ein Überraschungsmenü für Freunde zu.



Das ist das Bad. Es ist sehr groß und hat ein Fenster.



Das ist das Arbeitszimmer von Frau Röder mit einem großen Schreibtisch und dem Bücherregal.

Wo wohnst du?  
In einer Wohnung  
oder in einem Haus?

Was ist dein  
Lieblingszimmer?

Wie sieht es aus?

## Stadt oder Land?

VORTEILE	<p style="text-align: center;">S T A D T</p> 	NACHTEILE	VORTEILE	<p style="text-align: center;">L A N D</p> 	NACHTEILE
<p>viele Geschäfte viele Cafés / Restaurants große Einkaufszentren viele Museen/ Sehenswürdigkeiten viel los viele Leute unterwegs viele Dienstleistungen moderne Gebäude Hochhäuser</p>		<p>r Smog viele Autos es ist schwer zu parken zu viele Leute zu viel Verkehr e Verschmutzung die Luft ist verschmutzt keine frische Luft s Chaos / r Lärm Es ist laut am Wochenende Keine Naturprodukte wenige Bäume und Blumen wenige Parks / Grünanlagen Kriminalität</p>	<p>viel Platz / viele Grünanlagen saubere Luft in der Natur sein viele Tiere Felder / Pflanzen Die Landschaft ist schön und ruhig Obst und Gemüse sind immer frisch Kein Chaos Ruhe überall Häuser mit Garten</p>		<p>wenige Geschäfte viele Insekten wenige Verbindungen wenige Leute unterwegs wenige Monumente wenige Dienstleistungen (Kinos, Theater) weit vom Zentrum wenige Berufe</p>

Was findest du wichtig?

- Hektik • Ruhe • Lärm • hohe Mieten • niedrige Mieten • viel Verkehr • wenig Verkehr • viele Parkplätze • keine Parkplätze • öffentliche Verkehrsmittel • viel Platz zum Wohnen • wenig Platz zum Wohnen • lange Wege zur Arbeit • kurze Wege zur Arbeit • Tiere • Garten • tolle Aussicht • Restaurants • gute Einkaufsmöglichkeiten • schlechte Einkaufsmöglichkeiten

Wohnen in der Stadt

Wohnen auf dem Land

Hektik, .....

Ruhe, .....

## Wohnen in Deutschland

Wo wohnst du?  
Wo kann man wohnen?



die WG  
das Hausboot  
das Doppelhaus  
das Studentehaus  
die Altbauwohnung  
das Apartment/Mikroapartment  
die Dachgeschosswohnung  
die Etagenwohnung  
die Terrassenwohnung  
die Villa  
die Penthouse  
das Loft  
die Berghütte



- So ein Haus ist typisch deutsch und heißt **Fachwerkhaus**. Ein Fachwerkhaus hat ein Skelett aus Holz. In Norddeutschland gibt es viele Fachwerkhäuser.
- Das ist ein bayerischer **Bauernhof**. Auf dem Balkon sind viele Blumen. Hier wohnen Bauern: Sie haben viele Tiere, vor allem viele Kühe.
- Das ist ein normales **Einfamilienhaus** auf dem Land. Ein Familienhaus hat immer einen Garten. In einem Einfamilienhaus wohnt nur eine Familie.
- Das ist ein **Wohnhaus** in einer Stadt. In einem Wohnhaus sind viele Wohnungen. Es gibt kleine und große Wohnungen. Die meisten Wohnungen sind Mietwohnungen. In einer Stadt sind die Mieten teuer.
- Ein **Wolkenkratzer** ist über 150 Meter hoch. Hier sind keine normalen Wohnungen, sondern Büros. In Frankfurt gibt es viele Wolkenkratzer.


aus «Lineal» Loescher




B 172,173

# Wohnungsanzeige


<https://www.immobilien.de/Wohnen-51792.html>

**A Reihenhaus**  
6 Zi., 130 m<sup>2</sup>, komplett renoviert,  
Bad mit Badewanne, Schlafzimmer  
mit Blk., Garage, Keller.  
Ab 1.06. frei.  
**Miete € 2000 + NK**  
  
Reiner Immobilien  
info@reinerimmo.de




**B Apartment in der Altstadt**  
1 Zi., 40 m<sup>2</sup>, AB, DG, schöne  
Mansarde mit Terrasse.  
Ausblick auf die Altstadt.  
Kein Parkplatz!  
**Miete € 500 inkl. NK**  
  
**Kontakt**  
Lukas  
0761-211 90 70



**C Nachmieter gesucht**  
3-Zi-Wohnung mit Balkon, NB.  
Moderne Kü., Bad mit Dusche,  
teilmöbl.  
10. Etage.  
Ruhige, zentrale Lage.  
**Miete € 800**  
2 MM Kautio  
  
Melden unter 0351 446184

**D WG sucht Studenten**  
4-Zi-Wohnung, 90 m<sup>2</sup>,  
4. OG ohne Aufzug.  
Neue Küche, Waschmaschine  
im Keller.  
WLAN  
5 Minuten zur U-Bahn.  
**Kaltmiete € 300**  
**NK € 50**  
  
**Kontakt**  
Trude  
0160 7235660

 **MERK DIR!**

**Abkürzungen**  
**AB** → Altbau  
**Blk.** → Balkon  
**DG** → Dachgeschoss  
**Kü.** → Küche  
**inkl.** → inklusive  
**MM** → Monatsmiete  
**NB** → Neubau  
**NK** → Nebenkosten  
(für Wasser, Strom ...)  
**OG** → Obergeschoss  
**teilmöbl.** → teilmöbliert  
**WG** → Wohngemeinschaft  
**WLAN** → Wireless Local Area  
Network  
**Zi.** → Zimmer

B 173,175,176,177

# Bei einem Immobilienmakler



## IMMOBILIENMAKLERBÜRO KNAUP

### Fragen zur Person

Name	<input type="text" value="Holzbein"/>	Vorname	<input type="text" value="Andrea"/>
Geburtsdatum	<input type="text" value="8. Mai 1978"/>	Geschlecht (männlich/weiblich)	<input type="text" value="weiblich"/>
Geburtsort	<input type="text" value="Zwenkau"/>	Nationalität	<input type="text" value="deutsch"/>
Arbeitgeber	<input type="text" value="BMW"/>	Monatliches Einkommen	<input type="text" value="2900,- Euro"/>

### Fragen zur Wohnung

Anzahl Zimmer	<input type="text" value="2 bis 3"/>	Größe in m²	<input type="text" value="50 bis 90"/>
Maximale Miete	<input type="text" value="900,- Euro inkl. NK"/>	Etage	<input type="text" value="nicht Erdgeschoss"/>
Lage (Stadtmitte/Osten/Norden/Süden/ Westen/Stadtrand)	<input type="text" value="Stadtmitte/Osten"/>	Ausstattung (Bad/WC extra/Balkon/Fußboden- heizung)	<input type="text" value="Bad, Balkon"/>

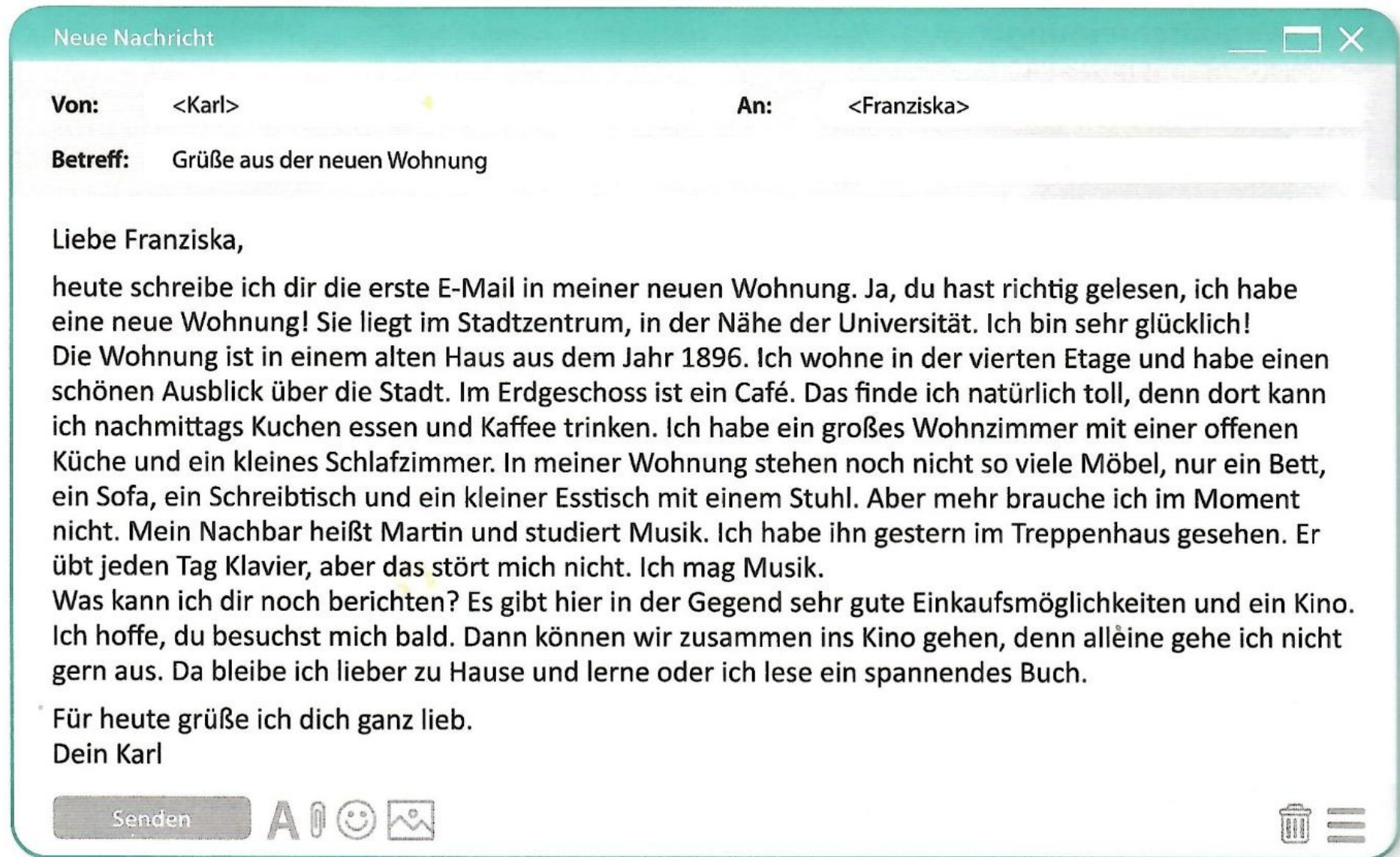
## Häuser im Vergleich



Die Wohnung ist <b>billig</b> .	<b>Komparativ</b>	Diese Wohnung ist billiger <b>als</b> die Wohnung in der Goldschmiedstraße.
Die Wohnung ist <b>groß</b> .		Diese Wohnung ist größer <b>als</b> die Wohnung in der Beethovenstraße.
Sonderform: gut → besser		Diese Wohnung gefällt mir <b>besser</b> .

KLEIN-ER ALS GRÖß-ER

# Meine neue Wohnung



# B 178-181,188

# Wo oder wohin?



Wo stehen/hängen/liegen die Gegenstände?

**wo? + Dativ**

→ Verben: *stehen/hängen/liegen*

Wohin stellt/hängt/legt Marie die Gegenstände?

**wohin? + Akkusativ**

→ Verben: *stellen/hängen/legen*

## Lokalangaben: Wechselpräpositionen

*in – auf – an – über – neben – unter – zwischen – hinter – vor*

**wohin? → Akkusativ**

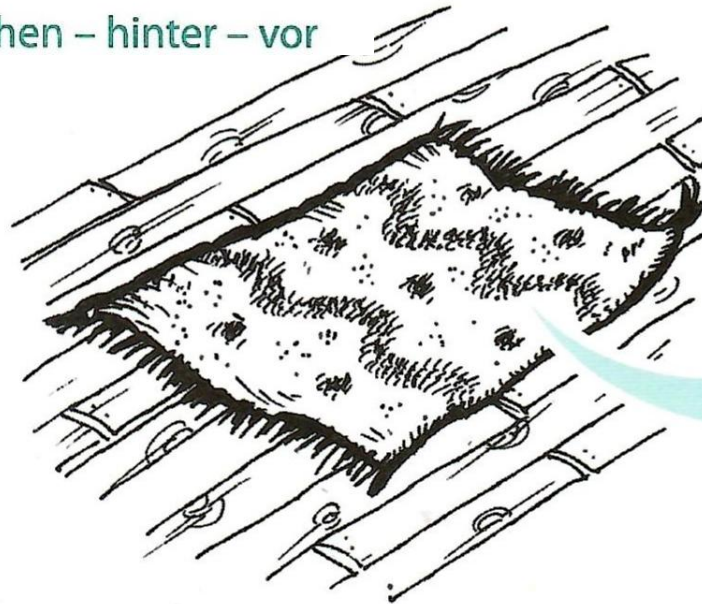
Ich stelle die Flasche *in den* Kühlschrank.  
Ich lege den Brief *auf den* Tisch.  
Ich hänge das Bild *an die* Wand.

**Kurzformen:** in das = *ins*  
an das = *ans*

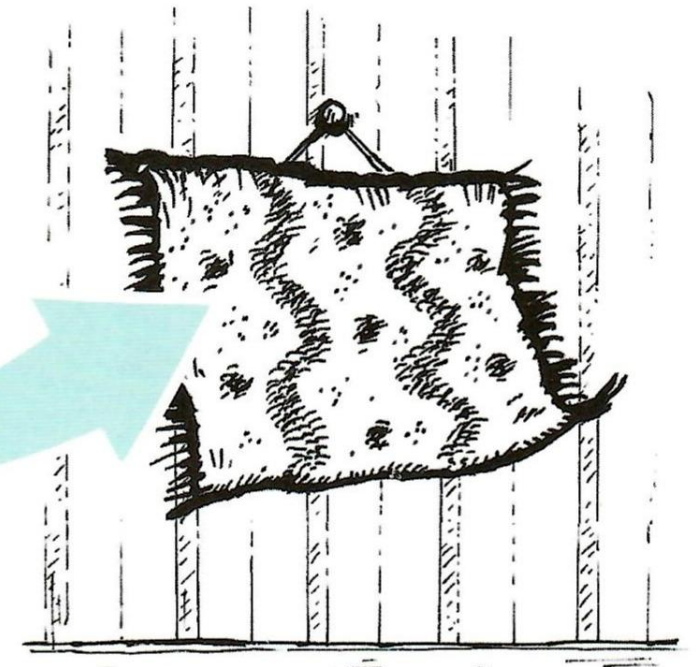
**wo? → Dativ**

Die Flasche steht *im (in dem)* Kühlschrank.  
Der Brief liegt *auf dem* Tisch. (*horizontal*)  
Das Bild hängt *an der* Wand. (*vertikal*)

**Kurzformen:** in dem = *im*  
an dem = *am*



■ Der Teppich liegt (*auf, Fußboden*).  
Der Teppich liegt *auf dem Fußboden*.



Marie hängt (*an, Wand*).  
Marie hängt *ihn an die Wand*.

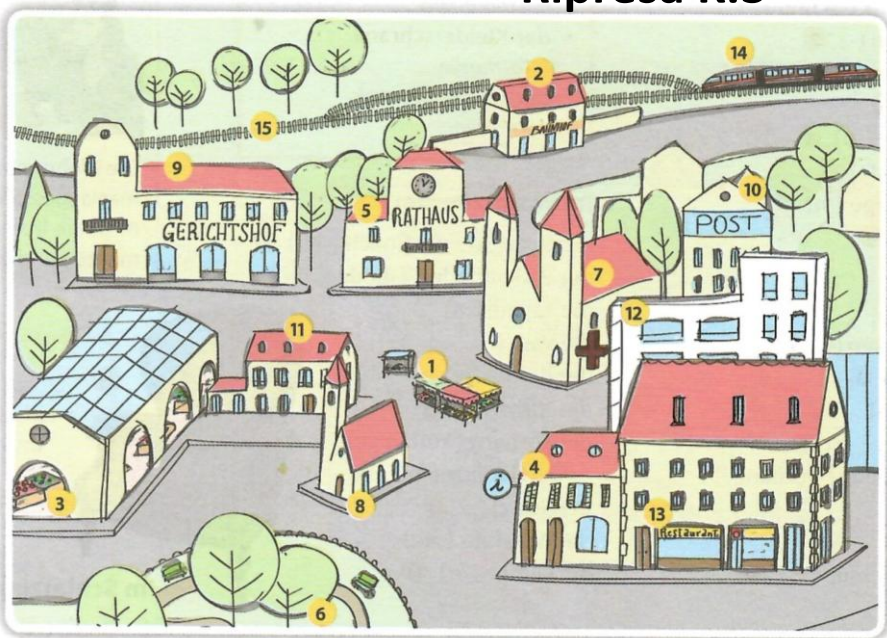
# B 181-182

# In der Stadt



## DAS AMPELMÄNNCHEN

### Ripresa K.3



- die Stadt (Städte)
- der Platz (Plätze)
- das Zentrum (Zentren)
- die Altstadt (-städte)
- der Marktplatz (-plätze) 1
- der Bahnhof (-höfe) 2
- das Kaufhaus (-häuser)
- der Supermarkt (-märkte) 3
- das Infobüro (-büros) 4
- das Rathaus (Rathäuser) 5
- der Park (-s) 6
- der Dom (-e) 7
- die Kirche (-n) 8
- der Gerichtshof (-höfe) 9

- die Post 10
- die Bank (-en)
- die Schule (-n) 11
- das Krankenhaus (-häuser) 12
- A CH** das Spital (Spitäler)
- das Theater (-)
- das Kino (-s)
- das Museum (Museen)
- das Café (-s)
- die Kneipe (-n)
- das Restaurant (-s) 13
- das Geschäft (-e)
- die Brücke (-n)
- der Fluss (Flüsse)

### Die Verkehrsmittel

- das Taxi (-s)
- das Fahrrad (Fahrräder)
- der Bus (Busse)
- der Zug (Züge) 14
- die Bahn 15
- DB** = Deutsche Bahn
- die Straßenbahn (-en)
- CH** die/das Tram (-s)
- die U-Bahn (-en)
- das Flugzeug (-e)

### Orientierung in der Stadt

- die Kreuzung (-en) 1
- die Ampel (-n)
- die Straße (-n) 2
- die Allee (-n) 3
- der Weg (-e)
- die Gasse (-n)
- der Parkplatz (-plätze) 4
- der Tunnel (-) 5
- die Fußgängerzone (-n)
- der Stau (-s)
- der Fahrradweg (-e)
- die Haltestelle (-n)
- die Ecke (-n)

### Straßenschilder

- Flughafen 1
- Campingplatz 2
- Bahnhof 3
- Restaurant 4
- Haltestelle 5
- Fußgängerzone 6
- getrennter Fuß- und Radweg 7
- gemeinsamer Fuß- und Radweg 8
- Radweg 9



die Unterführung



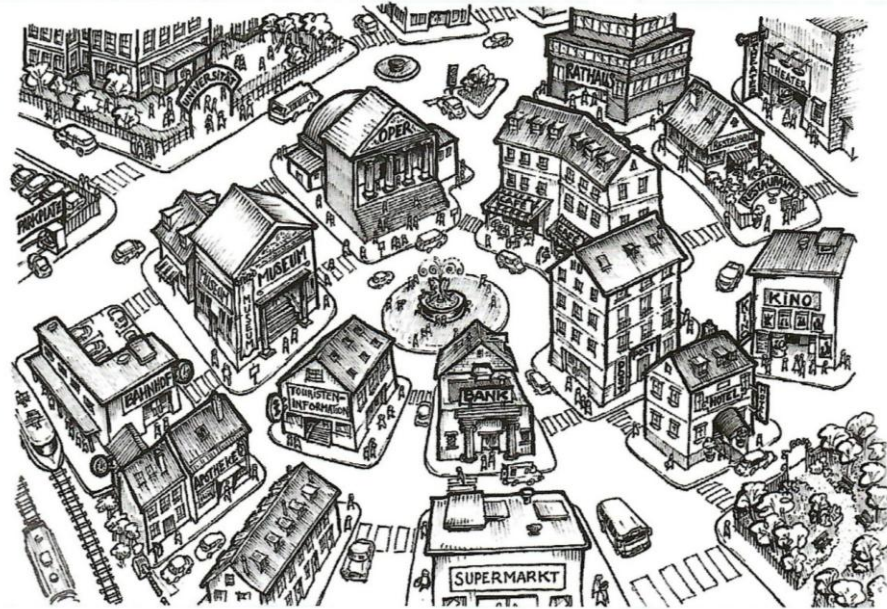
# B 181-182

## In der Stadt: Wegbeschreibung

Entschuldigung, wie komme ich zur Bank?

Gibt es hier eine Apotheke?

Wie komme ich dorthin?



ab-biegen = to turn

geradeaus gehen

nach links gehen

nach rechts gehen

die Straße entlang gehen

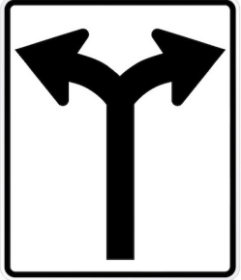
umkehren

an (+D) vorbeigehen

bis zur Ampel/ bis zur Kreuzung gehen

die Brücke überqueren

an der Ecke nach rechts/links gehen



Gehen Sie .../Fahren Sie ... geradeaus.  
nach links/nach rechts.  
bis zur ... Straße.  
bis zur Hauptstraße.  
bis zur ersten/zweiten Querstraße.

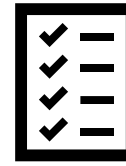
Dort müssen Sie rechts/links abbiegen. Dann kommt eine Kreuzung/eine Ampel/ein Kreisverkehr.  
An der Kreuzung/An der Ampel/Im Kreisverkehr gehen/fahren Sie (*links/rechts/geradeaus*).  
(*Die Apotheke*) ist neben/hinter/vor (*dem Museum*).

## *Wie komme ich zum Goetheplatz?*



[https://www.youtube.com/watch?v=ZHt98\\_EJNUA](https://www.youtube.com/watch?v=ZHt98_EJNUA)

# Hausordnung



Rauchen verboten



Hier darf man nicht rauchen.

Modalverb **dürfen**



1  
das Geschirr, das Messer, die Gabel und der Löffel (das Besteck)



2  
der Müll

## Hausordnung

### Anreise:

Unsere Gäste können ab 15 Uhr in die Zimmer einziehen. Wäsche für die Betten bitte bei der Rezeption abholen und Betten beziehen.

### Aufenthalt:

- Alle Räume, Bäder und Toiletten bitte sauber halten.
- Küchendienst: Alle machen mit - Tisch decken, Tisch sauber machen, Geschirr und Besteck in die Küche bringen.
- Ein Kühlschrank für unsere Gäste ist neben der Küche.
- Das Haus schließt um 22 Uhr.

### Spiel und Spaß:

- Sport: Bälle oder Sportgeräte können Sie tagsüber an der Rezeption leihen (Fußball, Basketball, Tischtennis, Kicker, ...)
- Grillen: Auf unserem Grillplatz dürfen unsere Gäste grillen und ein Lagerfeuer machen.
- Unsere Bibliothek, ein Raum mit Tischtennis und Kicker und ein Partyraum sind für alle Gäste offen. Feiern bitte anmelden.

### Nachtruhe:

Die Nachtruhe beginnt um 22 Uhr und endet um 7 Uhr. Bitte leise sein!

### Abreise:

- Die Zimmer bitte bis 10 Uhr aufräumen und sauber machen.
- Müll wegbringen. Flaschen und Papier trennen.
- Wäsche an die Rezeption bringen.

Man darf ...

Man muss ...

Man kann ...



3  
das Lagerfeuer



4  
der Kicker



5  
das Bett



## Lokalangaben Wo? + Dativ

Die Wohnung liegt im Stadtzentrum.  
Ich sitze im Wohnzimmer.

} → wo? + Dativ

Wohnst du in der Stadt?  
Wir sind im Keller.

### Die Nomengruppe im Dativ

	Singular						Plural		
	maskulin		feminin	neutral					
Nominativ	der	Tisch	die	Wand	das	Sofa	die	Stühle	
Akkusativ	den	Tisch	die	Wand	das	Sofa	die	Stühle	
Dativ	<u>dem</u>	Tisch	<u>der</u>	Wand	<u>dem</u>	Sofa	<u>den</u>	Stühl <u>en</u>	
	<u>einem</u>	Tisch	<u>einer</u>	Wand	<u>einem</u>	Sofa			
	<u>dem</u> großen	Tisch	<u>der</u> weißen	Wand	<u>dem</u> neuen	Sofa	<u>den</u> großen	Stühl <u>en</u>	

Adjektive enden im Dativ immer auf *-en*.

# B 188,178 Ga 86

Wo? STATO IN LUOGO  
Ort – situativ



Die Bücher liegen auf dem Tisch.  
Das Bild hängt an der Wand.  
Die Katze liegt unter dem Sofa.  
Die Maus sitzt zwischen den Flaschen.  
Der kleine Tisch steht zwischen den Stühlen.

**IN + DEM = IM**

**AN + DEM = AM**

## Wechselpräpositionen mit *Dativ*

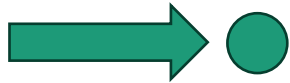
- |   |   |
|---|---|
| <input type="checkbox"/> <b>im</b>                                | <b>Im</b> Mund hat das Mädchen einen Lolly.   |
| <b>an</b> <input type="checkbox"/>                                | <b>An</b> der Tasche sitzt ein Schmetterling. |
| <input type="checkbox"/> <b>auf</b>                               | Sie trägt <b>auf</b> dem Kopf einen Hut.      |
| <input type="checkbox"/> <b>vor</b>                               | <b>Vor</b> ihr sitzt ein Häschen.             |
| <input type="checkbox"/> <b>hinten</b>                            | <b>Hinter</b> ihr steht ein Löwe.             |
| <input type="checkbox"/> <b>über</b>                              | <b>Über</b> ihr fliegt ein Vogel.             |
| <input type="checkbox"/> <b>unter</b>                             | <b>Unter</b> ihren Füßen ist grünes Gras.     |
| <input type="checkbox"/> <b>neben</b>                             | <b>Neben</b> dem Mädchen steht eine Tasche.   |
| <input type="checkbox"/> <b>zwischen</b> <input type="checkbox"/> | Sie steht <b>zwischen</b> zwei Bäumen.        |



Wohin?

MOTO A LUOGO

Richtung – direktiv



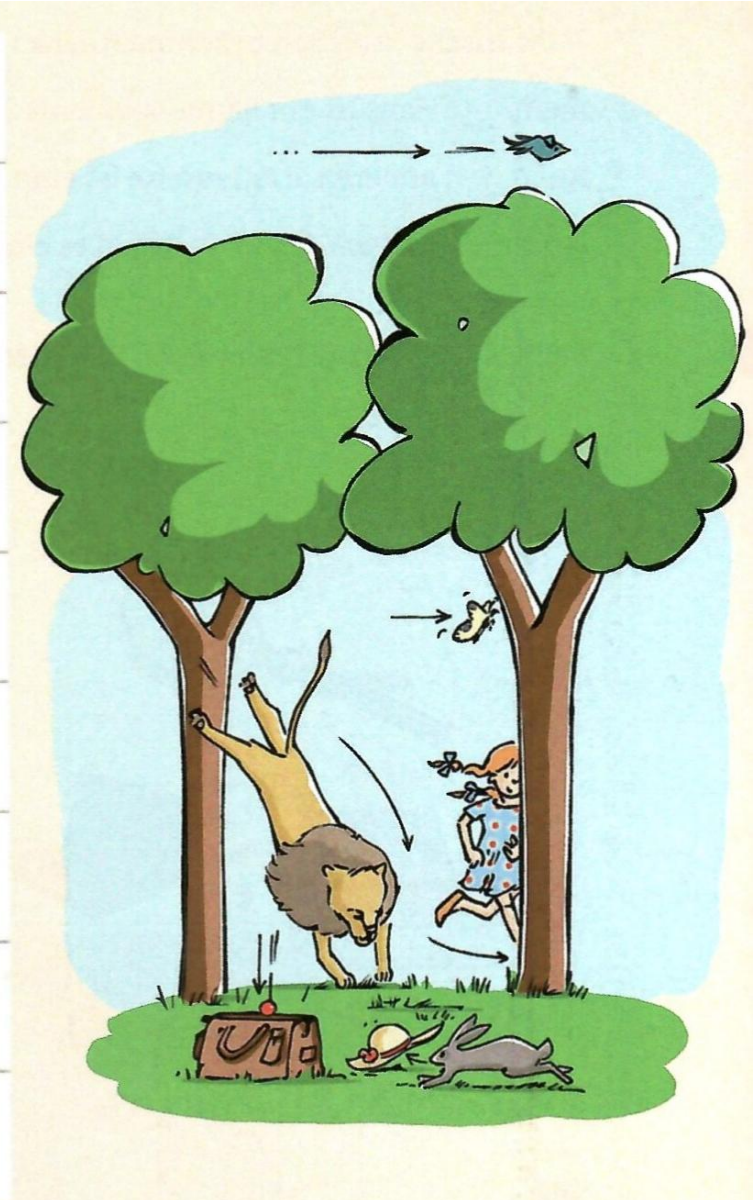
Ich stelle die Flasche in **den** Kühlschrank.  
Ich lege den Brief auf **den** Tisch.  
Ich hänge das Bild an **die** Wand.

**IN + DAS = INS**

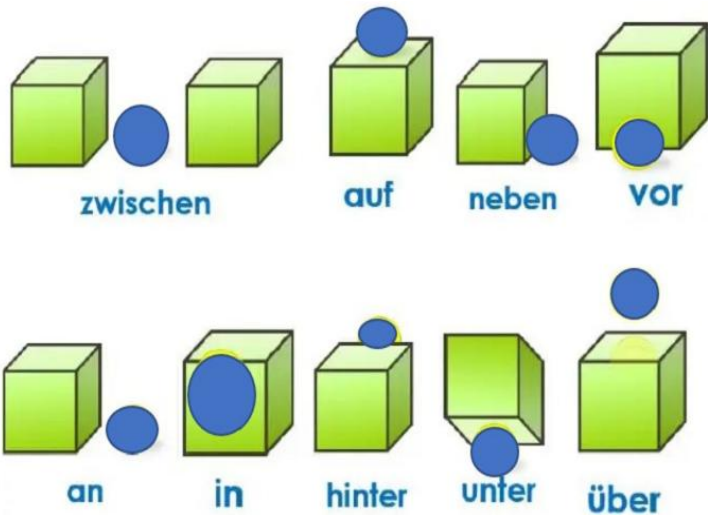
**AN + DAS = ANS**

## Wechselpräpositionen mit Akkusativ

	Der Lolly fällt <b>in</b> die Tasche.
	Der Schmetterling fliegt <b>an</b> den Baum.
	Der Löwe springt <b>auf</b> den Boden.
	Der Hut fällt <b>vor</b> den Löwen.
	Das Mädchen läuft <b>hinter</b> den Baum.
	Der Vogel fliegt <b>über</b> den Baum.
	Der Hase läuft <b>unter</b> den Hut.
	Der Hut fällt <b>neben</b> die Tasche.
	Der Löwe springt <b>zwischen</b> die Bäume.



# Wechselpräpositionen



	 <b>Stato in luogo (Wo?):</b> <b>DATIVO</b>	 <b>Moto a luogo (Wohin?):</b> <b>ACCUSATIVO</b>
	Con i verbi che rispondono alla domanda <i>Wo?</i> e con il complemento di moto circoscritto.	Con i verbi che rispondono alla domanda <i>Wohin?</i> .
<b>An</b> <b>a, su</b> (con contatto)	Aderenza a superfici verticali, vicinanza a un margine, un confine, una demarcazione, un corso d'acqua. <i>Das Bild hängt an der Wand.</i>	Avvicinamento a una superficie verticale, a un margine, un confine. <i>Martin geht ans Fenster.</i>
<b>Auf</b> <b>su, sopra</b> (con contatto) <b>a, in</b> (con alcuni sostantivi)	<i>Die Vase steht auf dem Tisch.</i>	<i>Die Katze springt auf den Tisch.</i>
<b>Hinter</b> <b>dietro a</b>	<i>Das Kind steht hinter dem Stuhl.</i>	<i>Das Kind rennt hinter den Stuhl.</i>
<b>In</b> <b>in, dentro, all'interno</b>	<i>Das Spielzeug ist im Schrank.</i>	<i>Er geht in die Küche.</i>
<b>Neben</b> <b>accanto a</b>	<i>Der Tisch ist neben dem Sofa.</i>	<i>Ich stelle den Schrank neben den Tisch.</i>
<b>Über</b> <b>su, sopra</b> (senza contatto)	<i>Die Lampe ist über dem Tisch.</i>	<i>Das Flugzeug fliegt über die Stadt.</i>
<b>Unter</b> <b>sotto, fra</b> (molte cose o persone)	<i>Die Katze schläft unter dem Bett.</i> <i>Unter den Schülern ist ein Spanier.</i>	<i>Die Katze läuft unter das Bett.</i> <i>Er geht selten unter die Leute.</i>
<b>Vor</b> <b>davanti a</b>	<i>Der Garten ist vor dem Haus.</i>	<i>Er bringt sein Rad vor die Schule.</i>
<b>Zwischen</b> <b>fra</b> (due persone o cose, due gruppi)	<i>Das Bücherregal ist zwischen dem Bett und dem Schrank.</i>	<i>Lukas stellt sein Auto zwischen die Bäume.</i>

## MOTO A LUOGO (VERBI DEBOLI)

Wohin? →  + **ACCUSATIVO**

## STATO IN LUOGO (VERBI FORTI)

Wo?  + **DATIVO**

**(sich) setzen, er hat (sich) gesetzt**  
= mettere, mettersi a sedere, mettere  
(qualcuno) a sedere



Jan **setzt sich** auf **den** Stuhl.  
Jan **si siede** sulla sedia.

**sitzen, er hat gesessen** = sedere, stare  
seduto, essere seduto



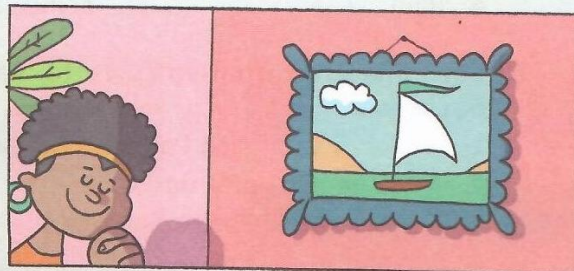
Jan **sitzt** auf **dem** Stuhl.  
Jan **è seduto** sulla sedia.

**hängen, er hat gehängt** = appendere,  
attaccare



Martina **hängt** ein Bild an **die** Wand.  
Martina **appende** un quadro alla parete.

**hängen, er hat gehangen** = pendere,  
essere appeso



Das Bild **hängt** an **der** Wand.  
Il quadro **è appeso** alla parete.

## MOTO A LUOGO (VERBI DEBOLI)

Wohin? →  + **ACCUSATIVO**

## STATO IN LUOGO (VERBI FORTI)

Wo?  + **DATIVO**

**stellen, er hat gestellt** = mettere in  
posizione verticale, mettere in piedi



Jessica **stellt** den Tisch unter **das** Fenster.  
Jessica **mette** il tavolo sotto la finestra.

**stehen, er hat gestanden** = essere in  
posizione verticale, stare in piedi



Der Tisch **steht** unter **dem** Fenster.  
Il tavolo **sta** sotto alla finestra.

**legen, er hat gelegt** = mettere in  
posizione orizzontale



Jan **legt** die Bücher auf **den** Tisch.  
Jan **mette** i libri sul tavolo.

**liegen, er hat gelegen** = giacere,  
essere in posizione orizzontale, trovarsi,  
essere situato



Die Bücher **liegen** auf **dem** Tisch.  
I libri **sono** sul tavolo.

## Modalverb *dürfen*

**Dürfen** (potere, permesso, essere consentito, richiesta formale) *may* (Engl.)  
 forma negativa: è vietato, non è permesso

Darf ich auf die Toilette gehen?  
 Hier **darf** man nicht parken.



Forma *können* = capacità, possibilità

Konjugation	ich	darf	wir	dürfen
	du	darfst	ihr	dürft
	er/sie/es	darf	sie/Sie	dürfen

Satzbau	Beachten Sie die Satzklammer:				
	I.	II.	Ergänzung		Satzende
	Sie	dürfen	hier	nicht	parken.

Gebrauch	Im Krankenhaus darf man nicht rauchen.	→ Verbot
	Die Kinder dürfen hier spielen.	→ Erlaubnis
	Darf ich hier mal telefonieren?	→ höfliche Frage

### CARATTERISTICHE VERBI MODALI

- La prima e la terza persona singolare hanno la stessa forma, come pure la prima e la terza persona plurale.
- I verbi modali sono seguiti dal verbo all'infinito che va alla fine della frase.
- Aussagesätze e W-Fragen: il verbo modale va la secondo posto.
- Ja-Nein Fragen: il verbo modale va al primo posto.
- Il verbo separabile non si separa!

## Adjektive

## Komparativ

### Normalform

a → ä warm – lang – kalt – hart – nah – alt  
 o → ö groß  
 u → ü kurz – jung

-er  
 -el

### Sonderformen

### Positiv

billig  
 warm  
 groß  
 jung  
 teuer  
 dunkel  
 gut  
 viel  
 gern

### Komparativ

billiger  
 wärmer  
 größer  
 jünger  
 teurer  
 dunkler  
 besser  
 mehr  
 lieber

Diese Wohnung ist **größer als** die andere.

Das Bad ist **dunkler als** das Wohnzimmer.

Ich lese **lieber** Romane **als** Gedichte.

Thomas läuft genau **so schnell wie** Timo.



### Komparativ

Im Komparativ hat das Adjektiv immer die Endung **-er**.  
 Manchmal hat das Adjektiv im Komparativ einen Umlaut:  
**jung – jünger, alt – älter**

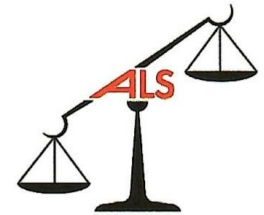
Vor einem Nomen hat das Adjektiv im Komparativ eine Adjektivendung:  
 das schneller**e** Auto

gut	besser
viel	mehr
gern	lieber
hoch	höher
teuer	teurer

### Vergleichssätze



Auto 1: 230 km/h  
 Auto 2: 230 km/h  
 Auto 1 ist **gleich (genau) so** schnell **wie** Auto 2.



Auto 1: 120 km/h  
 Auto 2: 300 km/h  
 Auto 2 ist (viel) schneller **als** Auto 1.

**Pass auf! Il secondo termine di paragone va sempre al caso del primo.**

# Kapitel 7

- *Rückblick S. 194-195*
- *Online-Übungen, Audiodateien und Redemittel:*
  - [https://www.schubert-verlag.de/aufgaben/uebungen\\_a1/a1\\_uebungen\\_index.htm](https://www.schubert-verlag.de/aufgaben/uebungen_a1/a1_uebungen_index.htm)
  - [https://www.schubert-verlag.de/beg\\_a1\\_audio.php](https://www.schubert-verlag.de/beg_a1_audio.php)
  - [https://www.schubert-verlag.de/pdf/beg\\_a1\\_redemittel\\_en.pdf](https://www.schubert-verlag.de/pdf/beg_a1_redemittel_en.pdf)