



Il commercio internazionale

Internazionalizzazione dei sistemi agroalimentari

Da un sistema autarchico (modelli locali di produzione e consumo) a sistemi fortemente integrati ed interrelati.

Modifica delle regole del commercio internazionale.

Aumento degli scambi

Redistribuzione delle funzioni produttive a livello mondiale.

Italia:

Propensione ad importare: rapporto tra importazioni e consumi

Dal 27% del 1980 al 45% del 2010 (al 49% nel 2015)

Propensione ad esportare: rapporto tra esportazioni e produzione

Dal 12% del 1980 al 39% del 2010 (al 46% nel 2015)

Il commercio internazionale

2023

Esportazioni (mio €)	
Totale	626.204
Agroalimentare	64.180
- Agricoltura	8.832
- Industria alimentare	55.348
Importazioni (mio €)	
Totale	591.831
Agroalimentare	65.097
- Agricoltura	21.815
- Industria alimentare	43.282
Saldo (mio €)	
Totale	34.373
Agroalimentare	-917
- Agricoltura	-12.982
- Industria alimentare	12.066

La bilancia agroalimentare italiana, cioè il saldo tra prodotti agricoli e alimentari importati ed esportati nei vari comparti, dimostra che l'Italia ha difficoltà nel difendere la propria porzione di creazione di valore nell'ambito delle filiere globali.

Tale bilancia, infatti, ha un deficit strutturale per quanto riguarda i prodotti agricoli mentre è in attivo per quelli trasformati.

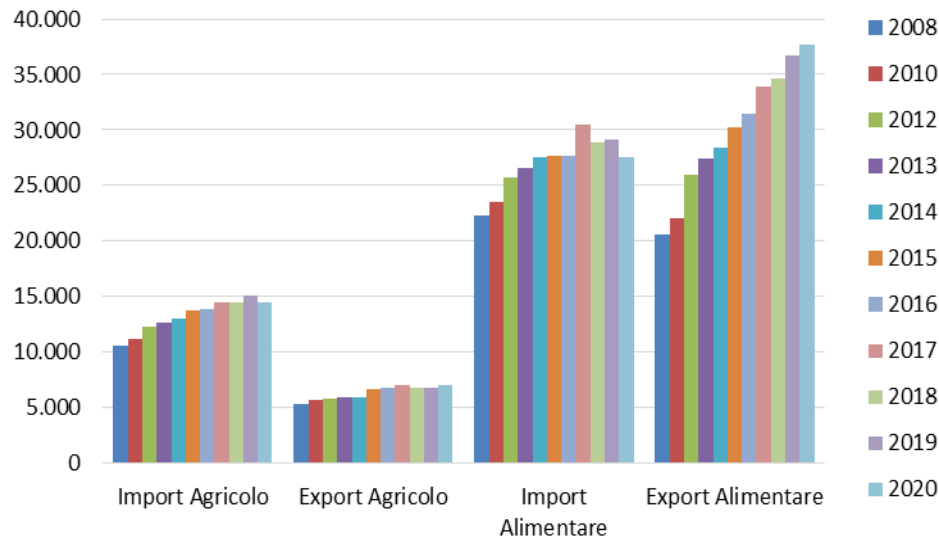
Fonte: ISMEA (2024)

Il commercio internazionale

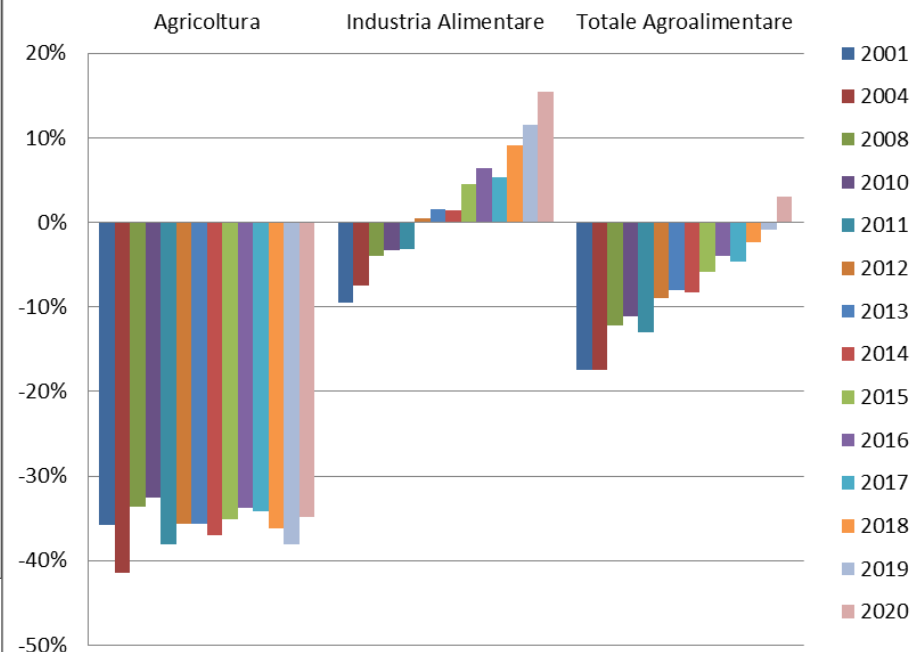
Il dato della bilancia commerciale agricola è più preoccupante, in quanto strutturale. Inoltre, le difficoltà riguardano anche comparti in cui il paese dovrebbe essere più forte (come nel caso dell'ortofrutta)

Invece il deficit per i prodotti trasformati è migliorato e divenuto positivo negli ultimi anni. Nel 2020 anche la bilancia agroalimentare complessiva è divenuta positiva.

Bilancia commerciale italiana, 2008-20 (mio €)



Saldo commerciale (Italia), 2001-2020



Il commercio internazionale



	(miliardi di €)	var. % 2021/20
Esportazioni	50,5	+11,3%
Importazioni	48,3	+13,6%
Saldo	2,2	-22,4%



	(miliardi di €)	var. % 2022/21
Esportazioni	59,4	+16%
Importazioni	62,9	+29,3%
Saldo	-3,5	



	(miliardi di €)	var. % 2023/22
Esportazioni	63,1	+6,6%
Importazioni	64,7	+4,1%
Saldo	-1,6	



	(miliardi di euro)	var. % 2024/23
Esportazioni	68,5	+8,7%
Importazioni	67,2	+5,1%
Saldo	1,2	

Export = 73 miliardi di euro nel 2025

Sistema e bilancia agroalimentare*

AGGREGATI MACROECONOMICI (mio. euro)		2000	2019	2020
Totale produzione agroalimentare ¹	(P)	67.899	91.467	90.409
Importazioni	(I)	25.358	44.405	42.314
Esportazioni	(E)	16.867	44.363	44.939
Saldo	(E-I)	-8.491	-42	2.625
Volume di commercio	(E+I)	42.225	88.768	87.253
Consumo apparente	(C = P+I-E)	76.390	91.509	87.784

INDICATORI (%)				
Grado di autoapprovvigionamento	(P/C)	88,9	100,0	103,0
Propensione a importare	(I/C)	33,2	48,5	48,2
Propensione a esportare	(E/P)	24,8	48,5	49,7
Grado di copertura commerciale	(E/I)	66,5	99,9	106,2

* Milioni di euro correnti, i dati relativi alla produzione agroindustriale comprendono anche la voce "tabacco lavorato".

¹ Produzione agricoltura, silvicoltura e pesca e valore aggiunto dell'industria alimentare a prezzi base.

² Somma delle esportazioni e delle importazioni.

³ Produzione agroindustriale più le importazioni e meno le esportazioni.

⁴ Rapporto tra produzione e consumi.

⁵ Rapporto tra importazioni e consumi.

⁶ Rapporto tra esportazioni e produzioni.

⁷ Rapporto tra esportazioni e importazioni.

Il commercio internazionale

Commercio estero per principali comparti agroalimentari (mio. euro), 2020

	Import	Export	Sn* (%)
Sementi	577,2	349,8	-24,5
Cereali	2.806,7	54,2	-96,2
Legumi ed ortaggi freschi	790,7	1.335,9	25,6
Legumi ed ortaggi secchi	310,0	41,6	-76,4
Agrumi	419,9	244,2	-26,5
Frutta tropicale	719,4	83,8	-79,1
Altra frutta fresca	761,9	2.574,8	54,3
Frutta secca	1.406,9	560,4	-43,0
Vegetali filamentosi greggi	51,6	7,2	-75,5
Semi e frutti oleosi	1.022,9	31,0	-94,1
Cacao, caffè, tè e spezie	1.454,1	100,9	-87,0
Prodotti del florovivaismo	479,5	903,3	30,7
Tabacco greggio	125,4	260,9	35,1
Animali vivi	1.504,6	52,8	-93,2
Altri prodotti degli allevamenti	362,5	41,3	-79,6
Prodotti della silvicoltura	497,5	129,8	-58,6
Prodotti della pesca	1.163,5	236,3	-66,2
Prodotti della caccia	26,7	3,7	-75,7
TOTALE SETTORE PRIMARIO	14.481,1	7.011,7	-34,8
Riso	163,7	648,6	59,7
Derivati dei cereali	1.347,4	5.953,1	63,1
Zucchero	779,6	126,7	-72,0

	Import	Export	Sn* (%)
Prodotti dolciari	1.048,0	2.059,0	32,5
Carni fresche e congelate	4.076,4	1.111,0	-57,2
Carni preparate	348,1	1.798,0	67,6
Prodotti ittici	4.036,3	468,0	-79,2
Ortaggi trasformati	1.074,5	3.108,8	48,6
Frutta trasformata	632,0	1.121,1	27,9
Prodotti lattiero-caseari	3.475,8	3.765,4	4,0
Olii e grassi	3.570,6	2.137,1	-25,1
Panelli e mangimi	1.963,3	1.266,5	-21,6
Altri prodotti dell'industria alimentare	2.209,3	4.568,2	34,8
Altri prodotti non alimentari	1.022,8	342,1	-49,9
TOTALE IND. ALIMEN. (escluse bevande)	25.747,9	28.473,4	5,0
Vino	295,1	6.427,4	91,2
Mosti	9,0	51,2	70,1
Altri alcolici	1.233,7	1.516,9	10,3
Bevande non alcoliche	229,0	1.176,8	67,4
TOTALE BEVANDE	1.766,8	9.172,3	67,7
TOTALE IND. ALIMENTARE E BEVANDE	27.514,7	37.645,7	15,5
Altri prod. agroalimentari (sotto soglia: 1-24)	317,8	281,3	-6,1
TOTALE BILANCIA AGROALIMENTARE	42.313,6	44.938,7	3,0

* Saldo Normalizzato.

Fonte: elaborazioni CREA Politiche e Bioeconomia su dati ISTAT.

Fonte: CREA (elaborazioni su dati ISTAT)

$$\text{SN (saldo normalizzato)} = (E-I) / (E+I)$$

$$(6.427,4-295,1) / (6.427,4+295,1) = 91,2$$



Il commercio internazionale

Vino:

Fatturato: 13 mld €; Export: 6.427,4 milioni €; Import: 295,1 milioni €

- consumo apparente: $P + I - E =$
- Grado di autoapprov.: $P / C =$
- saldo commerciale: $E - I =$
- volume di commercio: $E + I =$
- propensione a importare: $I / C \% =$
- propensione a esportare: $E / P \% =$
- Saldo commerciale (normalizzato) =
- Grado di copertura commerciale: $E / I \% =$



Il commercio internazionale

Acquaviti e liquori:

Fatturato: 845 milioni €; Export: 582 milioni €; Import: 52 milioni €

- consumo apparente: $P + I - E = 315$
- saldo commerciale: $E - I = 530$
- volume di commercio: $E + I = 634$
- propensione a importare: $I / C \% = 16,51\%$
- propensione a esportare: $E / P \% = 68,88\%$
- Saldo commerciale (normalizzato) = 83,6%
- Grado di copertura commerciale: $E / I \% = 1.119\%$



Il commercio internazionale

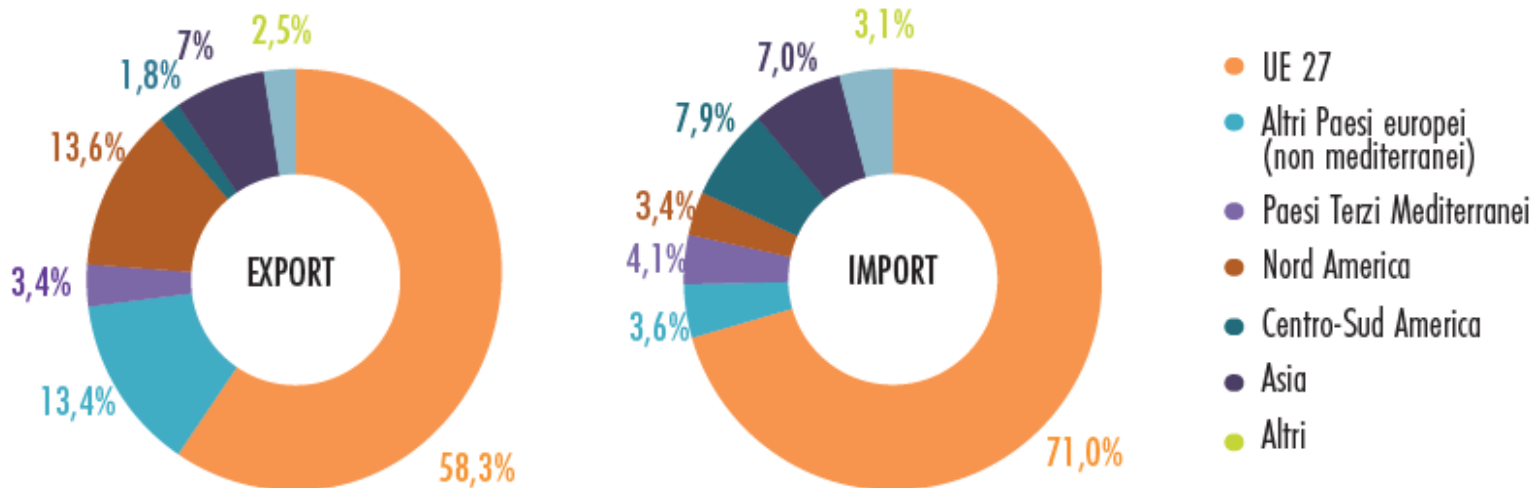
Olio di oliva:

Fatturato: 3.200,0 milioni €; Export: 1.372 milioni €; Import: 1.434,4 milioni €

- consumo apparente: $P + I - E = 3.262,4$
- saldo commerciale: $E - I = -62,4$
- volume di commercio: $E + I = 2.806,4$
- propensione a importare: $I / C \% = 43,97\%$
- propensione a esportare: $E / P \% = 42,87\%$
- Saldo commerciale (normalizzato) = $-2,22\%$
- Grado di copertura commerciale: $E / I \% = 95\%$

Il commercio internazionale

Interscambio commerciale dell'Italia per aree geografiche (%), 2024



Fonte: elaborazioni CREA su dati ISTAT.

Italia: importatore di materie prime agricole sia per il consumo che per la trasformazione alimentare

Gli scambi avvengono prevalentemente con gli altri paesi UE: circa il 70% sia delle importazioni che delle esportazioni

Fonte: CREA (elaborazioni su dati ISTAT)

Il commercio internazionale

Esportazioni dei prodotti agroalimentari del Made in Italy*, 2024

	2024	Variazioni % 2023/2024	
	milioni di euro	Valori correnti	Quantità
Cereali	10,1	-10,0	-12,6
Frutta fresca	3.256,5	8,3	6,3
Ortaggi freschi	1.604,3	-1,9	6,9
Prodotti del florovivaismo	1.015,1	7,8	10,0
MADE IN ITALY AGRICOLO	5.885,9	5,2	7,0
Riso	903,9	0,5	9,0
Pomodoro trasformato	3.393,2	4,2	6,4
Succhi di frutta e sidro	831,2	11,4	-2,0
Altri ortaggi o frutta prep. o cons.	1.948,9	5,1	-0,3
Salumi	2.483,6	8,8	12,6
Formaggi	3.396,9	8,9	9,2
Olio di oliva	3.084,3	43,2	7,3
Vino confezionato	7.943,7	6,1	6,0
Vino sfuso	400,0	-1,7	-10,1
Aceto	364,5	16,1	13,8
Acque minerali	883,3	9,0	3,2
Essenze	232,6	9,7	17,7
Altri trasformati	2.145,3	11,5	10,0
MADE IN ITALY TRASFORMATO	28.011,4	10,0	4,7
Pasta	4.267,7	5,1	9,3
Prodotti da forno	4.416,0	13,4	11,5
Altri derivati dei cereali	439,5	5,6	10,7
Prodotti dolciari a base di cacao	2.988,0	18,0	4,8
Gelati	387,8	10,8	19,5
Caffè	2.450,5	8,3	0,8
Acquavite e liquori	1.529,1	1,9	2,4
MADE IN ITALY DELL'INDUSTRIA ALIMENTARE	16.478,6	9,7	8,6
TOTALE MADE IN ITALY	50.375,9	9,3	6,1

Fonte: CREA (elaborazioni su dati ISTAT)



Le indicazioni geografiche

- Regolamenti europei attualmente in vigore:
 - Il Regolamento UE 2024/1143, in vigore dal 13 maggio 2024, unifica la normativa DOP/IGP per prodotti agricoli, vini e bevande spiritose
 - Reg. (EU) No 1151/2012 DO e IG per i prodotti agricoli e alimentari (DOP e IGP)
 - Reg. (EU) No 1308/2013 DO e IG per i vini (DOP e IGP)
 - Reg. (EU) No 251/2014 per i vini aromatizzati *riconosciuti come IGP agroalimentari dal Reg. (EU) No 2117/2021 del 2 dicembre 2021*
 - Reg. (EC) No 110/2008 per le bevande spiritose (IG)

Prodotti DOP (Denominazione di Origine Protetta)

Denominazione di origine è un nome, compreso un nome utilizzato tradizionalmente, che identifica un prodotto:

- originario di un luogo, regione o, in casi eccezionali, di un Paese determinati
- la cui qualità o le cui caratteristiche sono dovute essenzialmente o esclusivamente ad un particolare ambiente geografico ed ai suoi intrinseci fattori naturali e umani
- le cui fasi di produzione si svolgono nella zona geografica delimitata;



Prodotti IGP (Indicazione Geografica Protetta)

Indicazione geografica è un nome, compreso un nome usato tradizionalmente, che identifica un prodotto:

- originario di un determinato luogo, regione o Paese
- alla cui origine geografica sono essenzialmente attribuibili una data qualità, la reputazione o altre caratteristiche
- la cui produzione si svolge per almeno una delle sue fasi nella zona geografica delimitata





Denominazioni di origine vini (Art. 93 Reg. 1308/2013 modificato dal Reg. 2117/2021)

- “denominazione d'origine”, un nome, compreso un nome usato tradizionalmente, che serve a designare un prodotto :
 - i) la cui qualità o le cui caratteristiche sono dovute essenzialmente o esclusivamente a un particolare ambiente geografico e ai suoi fattori naturali e umani;
 - ii) originario di un luogo, di una regione o, in casi eccezionali, di un paese determinati;
 - iii) ottenuto da uve che provengono esclusivamente da tale zona geografica;
 - iv) la cui produzione avviene in detta zona geografica; e
 - v) ottenuto da varietà di viti appartenenti alla specie *Vitis vinifera* o da un incrocio tra la specie *Vitis vinifera* e altre specie del genere *Vitis*.



Indicazione geografica vini (Art. 93 Reg. 1308/2013 modificato dal Reg. 2117/2021)

- “indicazione geografica”, un nome, compreso un nome usato tradizionalmente, che identifica un prodotto:
 - i) le cui qualità, notorietà o altre caratteristiche specifiche sono attribuibili alla sua origine geografica;
 - ii) originario di un determinato luogo, regione o, in casi eccezionali, paese;
 - iii) ottenuto con uve che provengono per almeno l'85 % esclusivamente da tale zona geografica;
 - iv) la cui produzione avviene in detta zona geografica; e
 - v) ottenuto da varietà di viti appartenenti alla specie *Vitis vinifera* o da un incrocio tra la specie *Vitis vinifera* e altre specie del genere *Vitis*.»



Classificazione dei vini: la normativa italiana

Le denominazioni di origine

- Legge 238/2016 «Testo Unico» (Decreto Legislativo 8 aprile 2010, n.61 che ha abrogato la Legge 164/92)
 - Classificazione delle denominazioni
 - DOP =>
 - DOCG (denominazione di origine controllata e garantita)
 - DOC (denominazione di origine controllata)
 - DOC e DOCG sono le menzioni specifiche tradizionali usate dall'Italia per designare i prodotti vitivinicoli DOP
 - IGP =>
 - IGT (indicazione geografica tipica)
 - IGT è la menzione specifica tradizionale usata dall'Italia per designare i vini IGP
 - Le menzioni specifiche tradizionali possono essere usate in etichetta da sole o congiuntamente all'espressione europea



Classificazione dei vini

- Classificazione dei vini
 - Vini a indicazione geografica: vini con uno specifico legame con il territorio (DOP e IGP)
 - Vini senza indicazione geografica: vini senza uno specifico legame con il territorio (ex vini da tavola)
 - Indicazione della varietà delle uve (Vini varietali)
 - Indicazione dell'annata di produzione
 - Sistema dei controlli: organismi terzi e indipendenti
 - Organizzazioni competenti autorizzate dal MIPAAF
 - Pubbliche
 - Private: accreditate secondo la norma europea EN 45011 o ISO/CEI 65



Vini varietali (Art. 7 Decreto MIPAF 13 agosto 2012)

- Elenco positivo delle varietà di vite, o loro sinonimi, che possono figurare nell'etichettatura e presentazione dei prodotti vitivinicoli, che non hanno una DOP o IGP prodotti in ambito nazionale.

N.O.	Nome vitigno o sinonimo
1	Cabernet franc
2	Cabernet sauvignon
3	Cabernet
4	Chardonnay
5	Merlot
6	Sauvignon
7	Syrah

ALLEGATO 4



Le indicazioni geografiche in Italia

- 523 vini: Docg (73), Doc (332) e Igt (118)
- 326 prodotti Dop e Igp
- 4.881 prodotti agroalimentari tradizionali (Elenco nazionale dei prodotti agroalimentari tradizionali, riconosciuti dalle Regioni; XV Revisione, 2015) => ultima revisione 2025

Le indicazioni geografiche in Italia

Dop economy Italia



897

INDICAZIONI
GEOGRAFICHE
settori cibo, vino e
bevande spiritose



20,7 mld €
VALORE ALLA
PRODUZIONE
crescita del +3,5%
su base annua



19%
PESO VALORE
DOP IGP
sul settore
agroalimentare*



12,3 mld €
VALORE
ALL'EXPORT
crescita del +8,2%
su base annua



183.823
OPERATORI
FILIERE IG
settori cibo, vino e
bevande spiritose



864.441
OCCUPATI
FILIERE IG
settori cibo, vino e
bevande spiritose



328
CONSORZI
DI TUTELA
autorizzati
dal Masaf



Cibo DOP IGP STG



331

PRODOTTI
DOP IGP STG
agroalimentari
registrati in Italia



9,64 mld €
VALORE ALLA
PRODUZIONE
crescita del +7,7%
su base annua



18,58 mld €
VALORE AL
CONSUMO
crescita del +6,5%
su base annua



5,15 mld €
VALORE
ALL'EXPORT
crescita del +12,7%
su base annua



86.346
OPERATORI
FILIERE IG
produttori e
trasformatori



597.250
OCCUPATI
FILIERE IG
settore agricolo e
industria alimentare



189
CONSORZI
DI TUTELA
autorizzati
dal Masaf



Vino DOP IGP



530

PRODOTTI
DOP IGP
viticicoli
registrati in Italia



25,6 mln hl
PRODUZIONE
IMBOTTIGLIATA
calo del -1,0%
su base annua



11,04 mld €
VALORE ALLA
PRODUZIONE
dell'imbottigliato
+0,1% su base annua



7,19 mld €
VALORE
ALL'EXPORT
calo del +5,2%
su base annua



97.236
OPERATORI
FILIERE IG
viticoltori, vinificatori
e imbottiglieri



330.587
OCCUPATI
FILIERE IG
settore agricolo e
industria alimentare



138
CONSORZI
DI TUTELA
autorizzati
dal Masaf



Bevande spiritose IG



36

INDICAZIONI
GEOGRAFICHE
bevande spiritose
registrate in Italia



152 mila hl
PRODUZIONE
IMBOTTIGLIATA
ettolitri idrati
nel 2024



241
OPERATORI
FILIERE IG
produttori e
trasformatori



7.346
OCCUPATI
FILIERE IG
settore agricolo e
industria alimentare

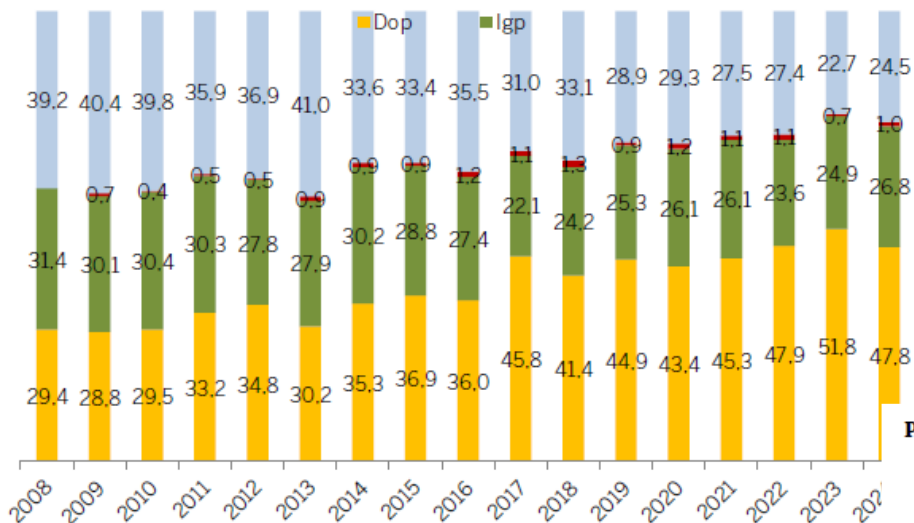


1
CONSORZIO
DI TUTELA
autorizzato
dal Masaf



La produzione di vino di qualità

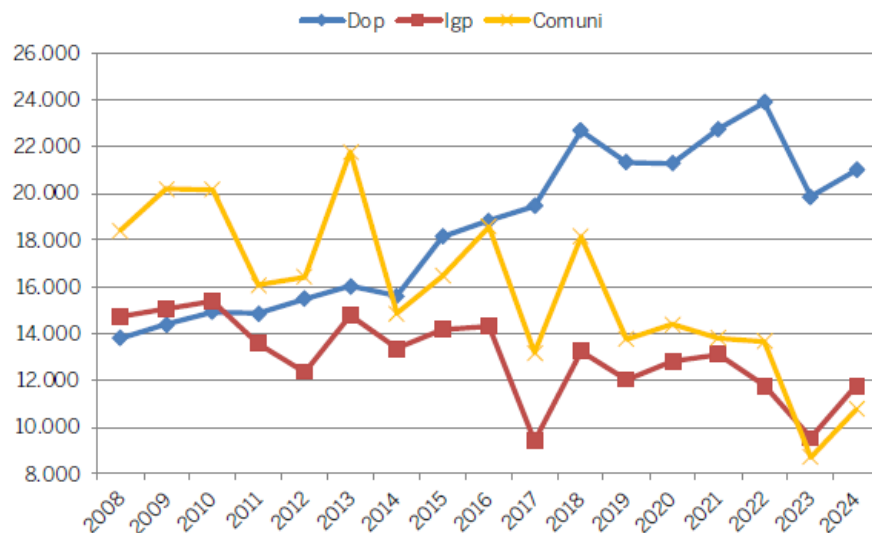
PRODUZIONE VINO PER MARCHIO DI QUALITÀ (quote %)



Produzione italiana di vino:
composizione %

Produzione italiana di vino: valori
assoluti (hl)

PRODUZIONE VINO PER MARCHIO DI QUALITÀ (.000 ettolitri)



Fonte: Corriere Vinicolo su dati Agea

La produzione di vino di qualità

LE IGP PIÙ IMBOTTIGLIATE NEL 2024 (sopra i 100.000 hl)

Igp	Ettolitri	% sul totale	Bottiglie equivalenti	Var. 2023/22
PUGLIA	1.448.644	17,1	193.152.598	-1,2%
VENETO	1.151.055	13,6	153.474.062	20,0%
EMILIA O DELL'EMILIA	894.126	10,5	119.216.741	-1,8%
TERRE SICILIANE	843.615	10,0	112.482.026	-5,6%
TOSCANO O TOSCANA	667.793	7,9	89.039.088	-1,2%
RUBICONE	656.299	7,7	87.506.521	-2,3%
SALENTO	503.680	5,9	67.157.384	1,3%
TRE VENEZIE	347.324	4,1	46.309.931	-5,0%
PROVINCIA DI PAVIA	303.320	3,6	40.442.705	15,6%
TERRE DI CHIETI	256.088	3,0	34.145.051	-25,4%
VIGNETI DELLE DOLOMITI O WEINBERG DOLOMITEN	238.874	2,8	31.849.857	-1,1%
UMBRIA	131.587	1,6	17.544.955	-7,9%
VENEZIA GIULIA	126.593	1,5	16.879.078	-1,6%
LAZIO	121.385	1,4	16.184.661	-10,3%
MARCHE	117.824	1,4	15.709.885	-26,9%
Altre 89	670.265	7,9	89.368.711	-6,4%
Totale	8.478.474	100,0	1.130.463.254	-0,7%

Fonte: Corriere Vinicolo (Vino in cifre 2026) su dati Agea

LE DOP PIÙ IMBOTTIGLIATE NEL 2024 (sopra i 100.000 hl)

Dop	Ettolitri	% sul totale	Bottiglie equivalenti	Var. 2024/23
PROSECCO	4.948.423	28,8	659.789.706	7,1%
DELLE VENEZIE DOC	1.753.894	10,2	233.852.480	5,4%
ASTI E MOSCATO D'ASTI	675.489	3,9	90.065.185	0,1%
CONEGLIANO VALDOBBIADENE PROSECCO	675.312	3,9	90.041.604	-2,6%
MONTEPULCIANO D'ABRUZZO	672.254	3,9	89.633.903	-6,7%
SICILIA DOC	616.817	3,6	82.242.250	-4,5%
CHIANTI	572.004	3,3	76.267.194	0,8%
ALTO ADIGE O DELL'ALTO ADIGE (SÜDTIROL O SÜDTIROLER)	281.776	1,6	37.570.172	-1,5%
SOAVE	276.075	1,6	36.809.956	11,1%
TRENTINO	273.007	1,6	36.400.987	-3,4%
PIEMONTE	257.039	1,5	34.271.892	2,8%
COLLI ASOLANI-PROSECCO O ASOLO-PROSECCO	243.097	1,4	32.412.999	17,8%
CHIANTI CLASSICO	235.151	1,4	31.353.443	-1,9%
VALPOLICELLA RIPASSO	212.335	1,2	28.311.299	-5,3%
PRIMITIVO DI MANDURIA	193.469	1,1	25.795.842	10,4%
FRIULI O FRIULI VENEZIA GIULIA	173.676	1,0	23.156.822	2,2%
LANGHE	172.985	1,0	23.064.614	5,5%
VALDADIGE O ETSCHTALER	167.742	1,0	22.365.557	8,3%
LUGANA	162.963	0,9	21.728.410	-21,6%
FRANCIACORTA	150.767	0,9	20.102.208	-5,2%
GARDA	143.775	0,8	19.170.024	1,6%
BARDOLINO	135.832	0,8	18.110.975	-8,0%
BARBERA D'ASTI	126.853	0,7	16.913.724	-3,5%
VALPOLICELLA	124.871	0,7	16.649.507	3,8%
VERMENTINO DI SARDEGNA	117.936	0,7	15.724.781	6,1%
PIGNOLETTO	113.965	0,7	15.195.391	2,1%
FRIULI GRAVE	103.477	0,6	13.796.987	17,4%
BAROLO	103.133	0,6	13.751.048	3,7%
AMARONE DELLA VALPOLICELLA	101.536	0,6	13.538.155	-1,2%
Altre	3.410.893	19,8	454.785.716	-7,7%
Totale	17.196.546	100,0	2.292.872.829	-0,9%

LE DOP PIÙ
IMBOTTIGLIATE
NEL 2024
(sopra i 100.000 hl)

Fonte: Corriere Vinicolo
(Vino in cifre 2026) su dati Agea

Primi 20 vini DOP e IGP per valore alla produzione

Prodotti	VOLUMI VINO CERTIFICATO (migliaia di ettolitri)			VALORE ALLA PRODUZIONE SFUSO (milioni di euro)		
	2021	2022	VAR. 22/21	2021	2022	VAR. 22/21
Prosecco DOP	4.745	4.844	+2,1%	887	1.145	+29,1%
Conegliano Valdobbiadene – Prosecco DOP	785	777	-1,1%	187	239	+27,8%
Delle Venezie DOP	1.829	1.722	-5,9%	184	188	+2,1%
Asti DOP	769	768	-0,1%	131	133	+1,4%
Amarone della Valpolicella DOP	152	134	-11,5%	123	130	+5,4%
Valpolicella Ripasso DOP	254	246	-3,1%	99	114	+15,1%
Chianti DOP	768	668	-13,1%	95	104	+9,6%
Puglia IGP *	1.630	1.460	-10,5%	124	102	-17,5%
Alto Adige DOP	280	310	+10,6%	80	100	+24,9%
Barolo DOP	130	111	-14,2%	92	97	+5,4%
Chianti Classico DOP	279	269	-3,4%	77	80	+5,0%
Brunello di Montalcino DOP	77	75	-1,7%	74	75	+0,6%
Sicilia DOP	842	779	-7,4%	71	71	-0,0%
Veneto IGP *	832	813	-2,3%	64	68	+5,5%
Terre Siciliane IGP *	804	841	+4,5%	61	66	+8,7%
Primitivo di Manduria DOP	235	218	-7,1%	61	66	+7,0%
Toscana IGP *	669	616	-7,8%	60	63	+4,8%
Lugana DOP	210	212	+0,9%	61	61	+0,9%
Trentino DOP	333	329	-1,2%	58	60	+3,8%
Emilia IGP *	1.022	910	-11,0%	65	58	-10,1%

* Volume vino imbottigliato

Elaborazione Ismea - Qualivita su dati Organismi di controllo

DATI 2022 (RAPPORTO 2023 ISMEA – QUALIVITA)

Primi 15 vini DOP IGP



Vino DOP IGP - Valore



11,04 mld €
(+0,1%)

VALORE ALLA PRODUZIONE
VINO IMBOTTIGLIATO



3,98 mld €
(-1,3%)

VALORE ALLA PRODUZIONE
VINO SFUSO



25,6 mln hl
(-1,0%)

VINO IMBOTTIGLIATO



17,82 mln hl
(+0,2%)

VINO CERTIFICATO

NUMERI
DELLA FILIERA

530 prodotti **97.236**
DOP (411), IGP (119) operatori della filiera

138 **330.587**
Consorzi di tutela occupati settore



DOP IGP
RIPARTIZIONE DEL VALORE



Cibo DOP IGP STG - Valore



9.640 mln €
(+7,7%)
VALORE ALLA PRODUZIONE

18.577 mln €
(+6,5%)
VALORE AL CONSUMO

+48%
VALORE PRODUZIONE
CIBO DOP IGP STG
IN 10 ANNI



PRODOTTI REGISTRATI

331(+3)
174 DOP 153 IGP 4 STG



CONSORZI DI TUTELA
189



86.346 OPERATORI
597.250 OCCUPATI

Impatto regionale DOP IGP STG milioni €



Primi 15 prodotti cibo DOP IGP



<p>1°</p>  <p>GRANA PADANO DOP</p> <p>2.185 mln € +23,3%</p>	<p>2°</p>  <p>PARMIGIANO REGGIANO DOP</p> <p>1.760 mln € +10,1%</p>	<p>3°</p>  <p>PROSCIUTTO DI PARMA DOP</p> <p>860 mln € -9,5%</p>	<p>4°</p>  <p>MOZZARELLA DI BUFALA CAMPANA DOP</p> <p>529 mln € +0,2%</p>	<p>5°</p>  <p>GORGONZOLA DOP</p> <p>460 mln € +7,1%</p>
<p>6°</p>  <p>PROSCIUTTO DI SAN DANIELE DOP</p> <p>402 mln € +8,5%</p>	<p>7°</p>  <p>ACETO BALSAMICO DI MODENA IGP</p> <p>378 mln € +7,8%</p>	<p>8°</p>  <p>MORTADELLA BOLOGNA IGP</p> <p>343 mln € +1,1%</p>	<p>9°</p>  <p>PECORINO ROMANO DOP</p> <p>338 mln € -12,8%</p>	<p>10°</p>  <p>PASTA DI GRAGNANO IGP</p> <p>303 mln € +11,0%</p>
<p>11°</p>  <p>BRESAOLA DELLA VALTELLINA IGP</p> <p>253 mln € +12,1%</p>	<p>12°</p>  <p>ASIAGO DOP</p> <p>155 mln € -2,8%</p>	<p>13°</p>  <p>SPECK ALTO ADIGE IGP</p> <p>114 mln € +12,8%</p>	<p>14°</p>  <p>MELA ALTO ADIGE IGP</p> <p>91 mln € +12,9%</p>	<p>15°</p>  <p>TERRA DI BARI DOP</p> <p>77 mln € +89,3%</p>

DATI 2024

Bevande spiritose IG



152.483

ETTOLITRI IDRATI



1

CONSORZIO RICONOSCIUTO



241

OPERATORI



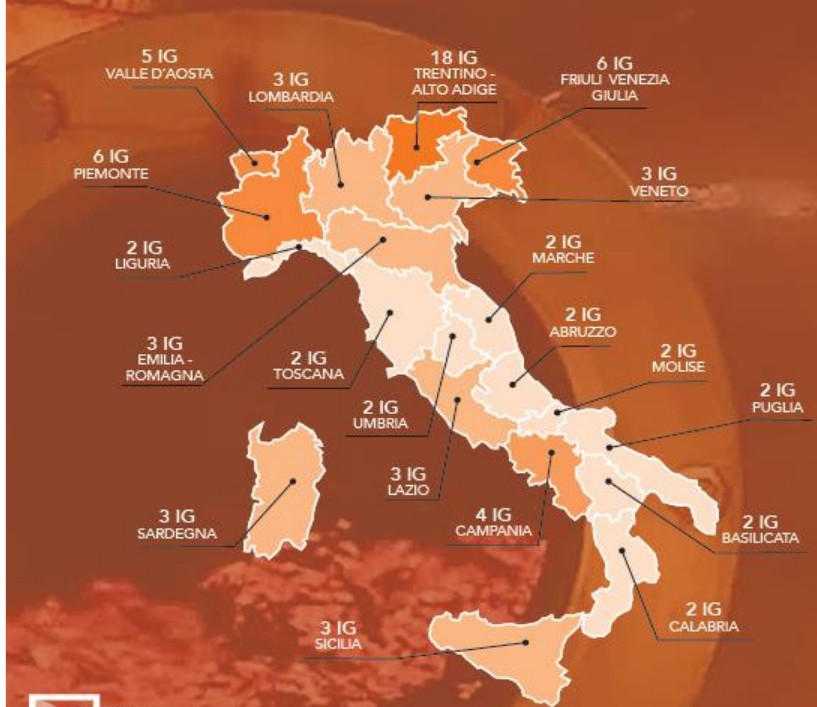
7.346

OCCUPATI



36 INDICAZIONI GEOGRAFICHE

- Brandy Italiano IG
 - Grappa IG
 - Aprikot Trentino IG
 - Distillato di Mele Trentino IG
 - Genziana Trentina IG
 - Crappa Trentina IG
 - Kirsch Trentino IG
 - Sliwovitz Trentino IG
 - Südtiroler Enzian IG
 - Südtiroler Golden Delicious IG
 - Südtiroler Grappa IG
 - Südtiroler Gravensteiner IG
 - Südtiroler Kirsch IG
 - Südtiroler Marille IG
 - Südtiroler Obstler IG
 - Südtiroler Williams IG
 - Südtiroler Zwetschgeler IG
 - Williams Trentino IG
 - Crappa Friulana IG
 - Kirsch Friulano IG
 - Sliwovitz del Friuli-Venezia Giulia IG
 - Williams Friulano IG
 - Genepi del Piemonte IG
 - Grappa di Barolo IG
 - Grappa Piemontese IG
 - Génépi des Alpes IG
 - Genepi della Valle d'Aosta IG
 - Grappa della Valle d'Aosta IG
 - Liquore di Limone della Costa d'Amalfi IG
 - Liquore di Limone di Sorrento IG
 - Nocino di Modena IG
 - Ratafia Ciociara IG
 - Grappa Lombarda IG
 - Mirto di Sardegna IG
 - Grappa Siciliana IG
 - Grappa Veneta IG
- ITALIA
ITALIA
TRENTINO-ALTO ADIGE
TRENTINO-ALTO ADIGE
TRENTINO-ALTO ADIGE
TRENTINO-ALTO ADIGE
TRENTINO-ALTO ADIGE
TRENTINO-ALTO ADIGE
TRENTINO-ALTO ADIGE
TRENTINO-ALTO ADIGE
TRENTINO-ALTO ADIGE
TRENTINO-ALTO ADIGE
TRENTINO-ALTO ADIGE
TRENTINO-ALTO ADIGE
TRENTINO-ALTO ADIGE
TRENTINO-ALTO ADIGE
TRENTINO-ALTO ADIGE
TRENTINO-ALTO ADIGE
TRENTINO-ALTO ADIGE
TRENTINO-ALTO ADIGE
FRIULI-VENEZIA GIULIA
FRIULI-VENEZIA GIULIA
FRIULI-VENEZIA GIULIA
FRIULI-VENEZIA GIULIA
FRIULI-VENEZIA GIULIA
PIEMONTE
PIEMONTE
PIEMONTE
PIEMONTE/VALLE D'AOSTA
VALLE D'AOSTA
VALLE D'AOSTA
CAMPANIA
CAMPANIA
EMILIA-ROMAGNA
LAZIO
LOMBARDIA
SARDEGNA
SICILIA
VENETO



[Elaborazione Ismea-Qualivita su dati UE, Organismi di controllo e Inps]

