

AMBITI DI APPLICAZIONE DELLE ATTIVITA' E TERAPIE ASSISTITE DAGLI ANIMALI

Dottoressa SARA CASTELLI

AAA E TAA: AMBITI DI APPLICAZIONE

Le AAA e le AAT possono essere rivolte a molteplici tipologie di utenti grazie a

- ◉ La possibilità di proporre diverse modalità di relazione/interazione con gli animali coinvolti
- ◉ La possibilità di proporre svariate attività

AAA E TAA: AMBITI DI APPLICAZIONE

Nel progettare un intervento, soprattutto se individualizzato, è sempre necessario

- ◉ Valutare le caratteristiche dell'utente
- ◉ Condizione medica/clinica
- ◉ Propensione ed esperienza con gli animali

AAA E TAA: AMBITI DI APPLICAZIONE

È importante che

- ◉ L'ambiente dove si svolge l'attività sia naturale, sereno, stimolante, non medicalizzato
- ◉ Gli animali impiegati siano domestici educati, non addestrati per lasciare spazio alla vera interazione animale-individuo
- ◉ Per il raggiungimento degli obiettivi siano utilizzate caratteristiche peculiari di ogni specie

AAA E TAA: AMBITI DI APPLICAZIONE

- ⊙ Per ogni persona a cui si rivolge l'intervento sia stabilito un programma con obiettivi e tempi di applicazione diversificati a seconda della patologia dell'età e di altre condizioni (mediche sociali...)
- ⊙ Il lavoro sia svolto nel pieno rispetto delle necessita degli utenti e degli animali

(Del Negro)

MC CULLOCH 1981

Individua 6 ambiti di applicazione

- ◉ Malattie croniche e menomazioni psicofisiche
- ◉ Depressione
- ◉ Comportamenti disadattivi e antisociali
- ◉ Stati di solitudine e isolamento sociale
- ◉ Stati emotivi legati a lutto o perdita
- ◉ Bassa autostima

MARZIA GIACON

- ◉ Situazioni di scarsa interazione sociale
- ◉ Problematiche di comunicazione e/o adattamento
- ◉ Situazioni disabilità o malattie fisiche
- ◉ Depressione
- ◉ Anzianità
- ◉ Bambini con sintomi di deprivazione sensoriale
- ◉ Confusione mentale
- ◉ Lievi difficoltà psicologiche

AD OGGI

Gli interventi assistiti dagli animali

- ◉ si rivolgono ad utenti di ogni fascia di età
- ◉ Affrontano problematiche fisiche psichiche o sociali
- ◉ Sono erogati in diversi contesti

PROBLEMATICHE PSICHICHE

- ◉ Interessano persone di ogni età
- ◉ Classificazione nel DSM 5. Manuale Diagnostico e Statistico dei Disturbi Mentali

- ◉ **Ansia e depressione** possono presentarsi come disturbi a se stanti oppure come secondari ad altre condizioni

DEPRESSIONE

- ◉ Nel linguaggio comune definisce il sentimento del sentirsi giù che tutti sperimentiamo ogni tanto e che fa parte delle normali oscillazioni dell'umore.
- ◉ In realtà il quadro è molto più complesso



DEPRESSIONE

- ◉ Disturbo dell'umore
- ◉ Stato psicofisico caratterizzato da una generale diminuzione del rendimento della persona strettamente connesso con un costante umore appiattito e triste
- ◉ **REATTIVA**, «normale» se si presenta in seguito ad un evento specifico
- ◉ **Patologica/clinica** se presenta cronicità e sintomatologia/durata sproporzionata rispetto alla causa che può averlo provocato

DEPRESSIONE

Si manifesta attraverso

- ⊙ Comportamento: rallentamento psicomotorio, e del pensiero, pianto, tentato suicidio
- ⊙ Pensiero: pessimismo, pensieri di morte, colpevolizzazione
- ⊙ Disturbi psicosomatici: disturbi del sonno, mancanza di energia, perdita di appetito

OBIETTIVI

- ◉ Fornire nuovi stimoli che restituendo significato alla vita (prendersi cura di.)
- ◉ Sperimentare la capacità di amare ed essere amato
- ◉ Incrementare le relazioni sociali
- ◉ Promuovere l'aderenza al programma terapeutico

DISTURBI D'ANSIA

- ◉ Emozione
- ◉ Stato di attivazione psicofisiologica in previsione di un evento percepito come minaccioso
- ◉ È funzionale
- ◉ È disfunzionale quando diventa persistente, incontrollabile e
INVALIDANTE



ANSIA

Tipologie del disturbo d'ansia

- ◉ Disturbi d'ansia
- ◉ Disturbi ossessivo compulsivi e correlati
- ◉ Disturbi relativi a trauma ed elementi di stress

OBIETTIVI

- ◉ **Ridurre lo stato di tensione**
- ◉ **Aumentare il senso di efficacia personale**
- ◉ **Aumentare l'autostima**
- ◉ **Favorire una gestione funzionale dell'emozione**
- ◉ **Fornire un ambiente accogliente e non giudicante**

DISTURBI DELLO SVILUPPO

Lo sviluppo è un processo complesso attraverso il quale l'individuo cresce e si evolve a livello fisico, fisiologico e psicologico

Il bambino struttura le proprie funzioni fisiche e psichiche in virtù dell'interazione con l'ambiente e delle relazioni

Le condizioni di sviluppo sono determinate dall'interazione di fattori genetici e ambientali

DSA DISTURBI SPECIFICI DELL'APPRENDIMENTO

◉ Disturbi dell'apprendimento che interessano abilità specifiche che dovrebbero essere acquisite in età scolare

- ◉ Lettura
- ◉ Scrittura
- ◉ Calcolo



Negli adulti, una difficoltà persistente si riferisce a difficoltà continuative nel leggere e nello scrivere o nelle abilità di calcolo.

DSA DISTURBI DELL'APPRENDIMENTO

si distinguono in:

- ⊙ **Dislessia.** Compromissione della lettura nell'accuratezza nella velocità o nella fluenza e della comprensione del testo;
- ⊙ **Disgrafia.** Compromissione dell'espressione scritta, dell'accuratezza nello spelling e nella grammatica e nella punteggiatura;
- ⊙ **Discalculia.** Compromissione del calcolo: concetto di numero, memorizzazione di fatti aritmetici, calcolo accurato o fluente e ragionamento logico/matematico corretto.

DSA DISTURBI SPECIFICI DELL'APPRENDIMENTO

Non sono attribuibili a

- ◉ **disabilità intellettive**
- ◉ **ritardo globale dello sviluppo**
- ◉ **disturbi uditivi o visivi,**
- ◉ **disturbi neurologici o motori.**

**Gli individui hanno livelli normali di
funzionamento intellettivo**

BES O BAMBINI CON BISOGNI EDUCATIVI SPECIALI

tutti quegli alunni con competenze intellettive nella norma o anche elevate che, per specifici problemi, possono incontrare delle rilevanti difficoltà in ambito scolastico, le quali sono causa di insuccesso.



BES O BAMBINI CON BISOGNI EDUCATIVI SPECIALI

L'area dei Bisogni Educativi Speciali, conosciuta in Europa come *Special Educational Needs*, rappresenta quell'area dello svantaggio scolastico che comprende tre grandi sotto-categorie

- ⊙ quella della disabilità;
- ⊙ quella dei disturbi evolutivi specifici;
- ⊙ quella dello svantaggio socio-economico, linguistico, culturale.

BES O BAMBINI CON BISOGNI EDUCATIVI SPECIALI

- ◉ l'identificazione degli alunni con disabilità non avviene esclusivamente sulla base dell'eventuale certificazione di disabilità
- ◉ I BES possono presentarsi con continuità, oppure per periodi circoscritti della vita dell'alunno, in quanto le cause che li generano possono anche avere origine fisica, biologica, fisiologica, psicologica o sociale.

OBIETTIVI

- ◉ Favorire l'integrazione
- ◉ Potenziare le capacità cognitive
- ◉ Stimolare e motivare all'apprendimento
- ◉ Incrementare la partecipazione alle attività didattiche
- ◉ Favorire l'apprendimento di nuove abilità
- ◉ Favorire il consolidamento di abilità acquisite
- ◉ Incrementare l'autostima e il senso di autoefficacia

ADHD DEFICIT DELL'ATTENZIONE E DISTURBO DI IPERATTIVITÀ

È caratterizzato da



- ◉ **Disattenzione:** difficoltà di attenzione e concentrazione
- ◉ **Iperattività:** difficoltà nel controllo motorio
- ◉ **Impulsività:** difficoltà nel controllo di impulsi

ADHD

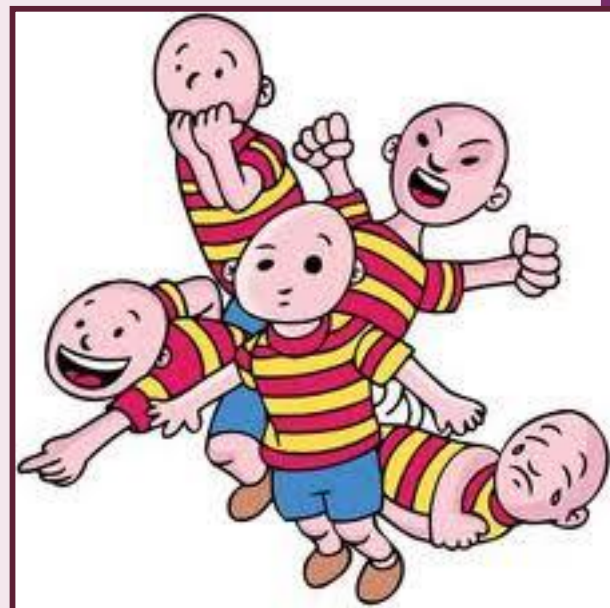
Si accompagna a

- ◉ **Deficit cognitivi:** le difficoltà di attenzione e l'impulsività interferiscono con l'acquisizione delle competenze scolastiche
- ◉ **Disturbi emotivi:** in seguito alla serie di fallimenti in ambito sociale e scolastico si possono presentare ansia o depressione
- ◉ **Possibile comportamento aggressivo**
- ◉ **Problematiche sociali**

ADHD

Incapacità del bambino di regolare il proprio comportamento in funzione

- ◉ del trascorrere del tempo
- ◉ degli obiettivi da raggiungere
- ◉ delle richieste dell'ambiente



OBIETTIVI

- ◉ Migliorare le capacità di attenzione per favorire lo sviluppo di abilità
- ◉ Migliorare la capacità di rispettare le regole
- ◉ Acquisire nuove conoscenze e capacità per migliorare l'autostima
- ◉ Migliorare le capacità di socializzazione
- ◉ Migliorare la capacità di controllo e gestione delle emozioni
- ◉ Moderare l'aggressività

AUTISMO

Disturbo pervasivo dello sviluppo caratterizzato da

- ◉ **sviluppo anomalo della capacità di interagire socialmente**
- ◉ **lo sviluppo anomalo della capacità di comunicare**
- ◉ **Repertorio ristretto di interessi**
- ◉ **Bisogno di coerenza e prevedibilità nella vita quotidiana**

AUTISMO

Non esiste una teoria che spieghi le cause dell'autismo, sembrano essere implicati

- ◉ Fattori genetici**
- ◉ Componenti relazionali**
- ◉ Alterazione dei canali sensoriali**

Vengono quindi proposti diversi trattamenti da quello farmacologico a quello riabilitativo a quello psicologico

OBIETTIVI

- ◉ Sviluppo delle capacità relazionali
- ◉ Aumento del contatto con le persone e l'ambiente
- ◉ Aumento delle capacità attentive
- ◉ Sviluppo delle capacità cognitive



SINDROME DOWN



- ◉ Trisomia del cromosoma 21
- ◉ Sindrome genetica, dovuta ad un alterazione cromosomica
- ◉ Presenza di ritardo mentale, varia da individuo a individuo
- ◉ Spesso si accompagna a caratteristiche fisiche peculiari, ipotonia muscolare e problemi cardiaci

OBIETTIVI

- ◉ **Migliorare la socializzazione**
- ◉ **Favorire lo sviluppo di autonomia**
- ◉ **Accrescere le capacità cognitive**
- ◉ **Migliorare la gestione delle emozioni**



ADOLESCENZA

L'adolescenza rappresenta uno dei passaggi più critici nello sviluppo dell'individuo che implica una trasformazione fisica e psicologica.

È un momento fondamentale per la formazione della propria identità che si realizza attraverso molteplici cambiamenti comportamentali e relazionali

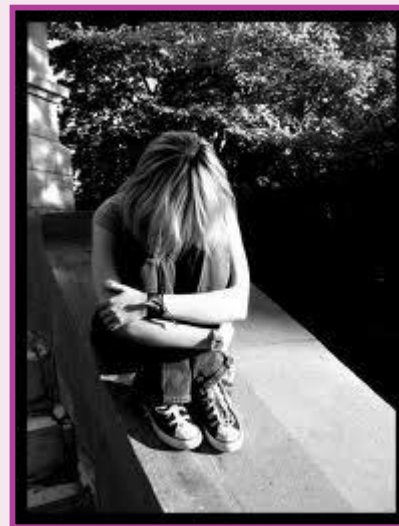


ADOLESCENZA

Le difficoltà nell'affrontare questa fase possono dar luce ad una serie di problematiche

Che comprendono diversi ambiti

- ◉ Il corpo
- ◉ La famiglia
- ◉ La scuola
- ◉ Il gruppo dei pari



ADOLESCENZA

Manifestazioni del disagio giovanile

- ◉ Conflitti familiari
- ◉ Difficoltà scolastiche
- ◉ Difficoltà di integrazione
- ◉ Condotte aggressive
- ◉ Disturbi alimentari
- ◉ Dipendenze



OBIETTIVI

- ◉ Nuove esperienze relazionali
- ◉ Migliorare la capacità di espressione e gestione delle emozioni
- ◉ Aumentare le capacità empatiche
- ◉ Migliorare autostima e padronanza di sé
- ◉ Favorire la capacità di instaurare relazioni significative

- ◉ Obiettivi specifici...bullismo

ETÀ SENILE

- ◉ L'invecchiamento è un processo naturale che avviene in ogni persona
- ◉ Implica cambiamenti fisici e fisiologici
- ◉ Implica cambiamenti psicologici



ETÀ SENILE

- ◉ Caratterizzata dalla sensazione di perdita legata al deterioramento del corpo, delle capacità intellettive e delle prestazioni psicofisiche
- ◉ Permane l'intelligenza storica: le competenze che si sono consolidate nel tempo
- ◉ Attenzione è rivolta a se stessi e ritiro sociale
- ◉ Presenza di stati depressivi

OBIETTIVI

- ◉ Ridurre il senso di solitudine
- ◉ Favorire il mantenimento delle capacità
- ◉ Favorire l'interazione con l'ambiente
- ◉ Fornire stimolazioni cognitive
- ◉ Fornire stimolazioni emotive
- ◉ Stimolare al movimento
- ◉ Rilassare
- ◉ Divertire distrarre



ETÀ SENILE

Avere cura dell'animale restituisce alla persona anziana la sensazione della propria utilità

- ⊙ Aumenta l'autostima
- ⊙ Riduce vissuti negativi e depressione

(Kidd, Feldman 1981)

Fornisce un contatto col passato (mondo rurale) e i ricordi. (Fogle 1983)

NELLE ISTITUZIONI

OBIETTIVI

- ◉ Migliorare l'ambiente istituzionale
- ◉ Promozione nei malati di socializzazione
- ◉ Soddisfacimento dei bisogni affettivi primari
- ◉ Coinvolgimento dei pazienti alla vita quotidiana dell'istituzione
- ◉ Aumento dell'autonomia personale
- ◉ Aumento di autostima e autoefficacia
- ◉ Facilitare le relazioni tra personale e ricoverati

OSPEDALI

Cardiologia

La presenza del cane durante una visita ospedaliera in reparto ha effetti su

- ◉ La pressione cardiopolmonare
- ◉ Livello ormonale
- ◉ Il livello d'ansia

(Cole, Gawlinski e al. 2007)

OSPEDALI

Reparti di terapia intensiva

- ⊙ I pazienti sperimentano vissuti di isolamento e solitudine che in assenza di supporto emotivo possono sconfinare in stati depressivi
 - ⊙ Il contatto con l'animale influisce su
 - ⊙ senso di noia solitudine ansia espressione emozioni motivazione alla riabilitazione
- (Counsell, Abram, Gilbert 1997)

OSPEDALI

Chirurgia

Impatto TAA sull'uso di medicazioni antidolorifiche in seguito ad interventi chirurgici

- ◉ I pazienti fanno uso di dosi inferiori di morfina rispetto al gruppo di controllo
- ◉ L'animale promuove senso di rilassatezza e benessere che rende rinviabile la richiesta di oppioidi

(Kaplan e Ludwig-Beymer 2004)

REPARTI PEDIATRICI

◎ OMS

«i bambini devono godere di servizi per la salute adeguati alle proprie necessità che possano garantire loro opportunità di gioco e attività ricreative»

Tentativo di rendere i rep. Pediatrici ambienti accoglienti e rispondenti ai bisogni emotivi dei piccoli pazienti.

REPARTI PEDIATRICI

Obiettivi

- ◉ Ridurre il disagio dell'ospedalizzazione
- ◉ Modificare la percezione dell'ambiente
- ◉ Migliorare l'interazione con il personale
- ◉ Comprensione e preparazione alle procedure mediche
- ◉ Partecipazione e motivazione alle terapie
- ◉ Miglioramento del tono dell'umore
- ◉ Miglioramento di parametri fisiologici

ALTRI AMBITI

Centri di recupero per tossicodipendenti

La presenza degli animali migliora la partecipazione alle attività e la disponibilità di apertura nei colloqui terapeutici

Carceri

Miglioramento dell'ambiente

Progetti funzionali al reinserimento lavorativo

Ob. Sviluppo senso responsabilità, sv.

Comportamenti prosociali, elaborazione vissuti depressivi

SCUOLA

AAE

- ◉ Interventi mirati all'integrazione dei diversamente abili e al miglioramento delle loro capacità affettive-relazionali
- ◉ Interventi di educazione alla relazione con l'animale

IN ASSENZA DI PROBLEMI

- ◉ Aumentare il senso di fiducia nel mondo e in se stessi
- ◉ Favorire l'esplorazione e l'indipendenza
- ◉ Favorire l'acquisizione di nuove competenze
- ◉ Favorire la conoscenza di sé e dell'altro
- ◉ *Sviluppare la capacità di leggere le emozioni e le capacità empatiche*
- ◉ *Favorire lo sviluppo del senso di responsabilità*
- ◉ *Favorire le interazioni sociali*
- ◉ *Migliorare le capacità di collaborazione e cooperazione*