

Unità didattica 2 – *Digitalizzazione e nuove forme di collaborazione intra/inter organizzative*

Innovazione sociale e beni culturali

Una definizione

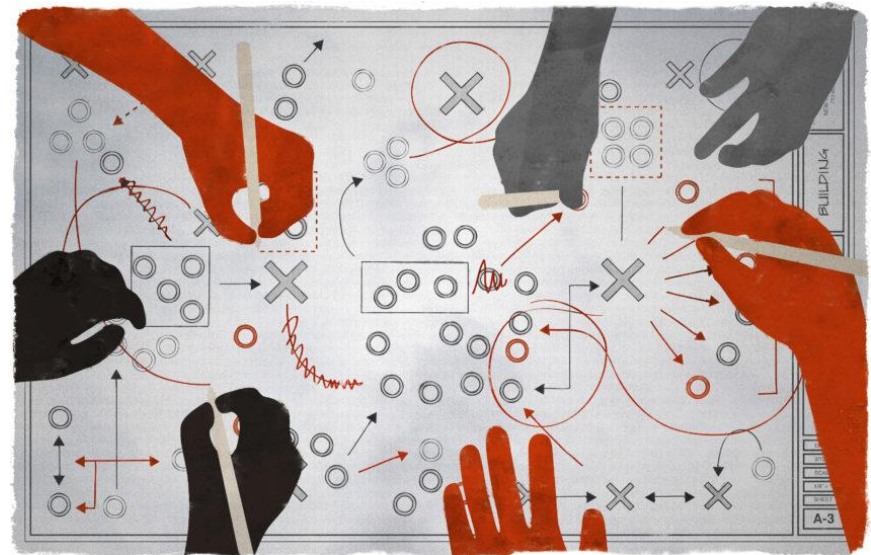
«Nuove idee (prodotti, servizi e modelli) che soddisfanno bisogni sociali e che creano nuove relazioni e nuove collaborazioni» (Murray et al)

«Ispirata dal desiderio di rispondere a **bisogni sociali** che possono essere tralasciati dalle forme tradizionali di mercato privato e che spesso sono poco serviti o non risolti dai servizi pubblici» (Bepa)

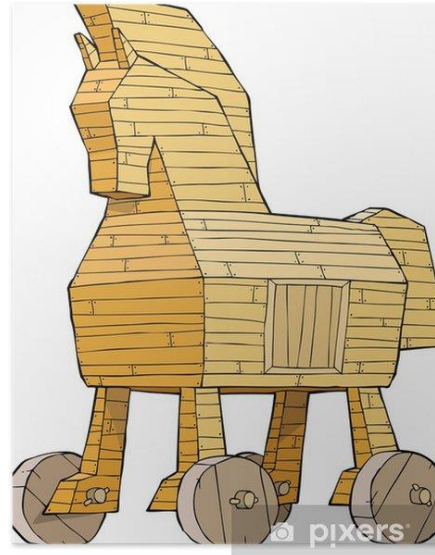
Dunque innovazione, «nuova soluzione» dove esistono aree di bisogno che non hanno trovato risposta adeguata nel pubblico e nel privato



Cittadini diventano protagonisti e co-progettisti dell'intervento. All'estremo il concetto di *open innovation*, cittadini come produttori (di innovazione),
«civic entrepreneurs»



Una critica/limite



Importanza delle reti relazionali

Al contrario dell'enfasi (e retorica) sugli innovatori come individui «singoli», «eroici»...
individui «embedded» in reti relazionali



Le iniziative

Ambito di IS

SharingePooling

Assistenza sociale

Integrazione sociale

Miglioramento ambiente naturale

Formazione, inserimento e sviluppo professionale

Valorizzazione dei beni culturali e sviluppo culturale

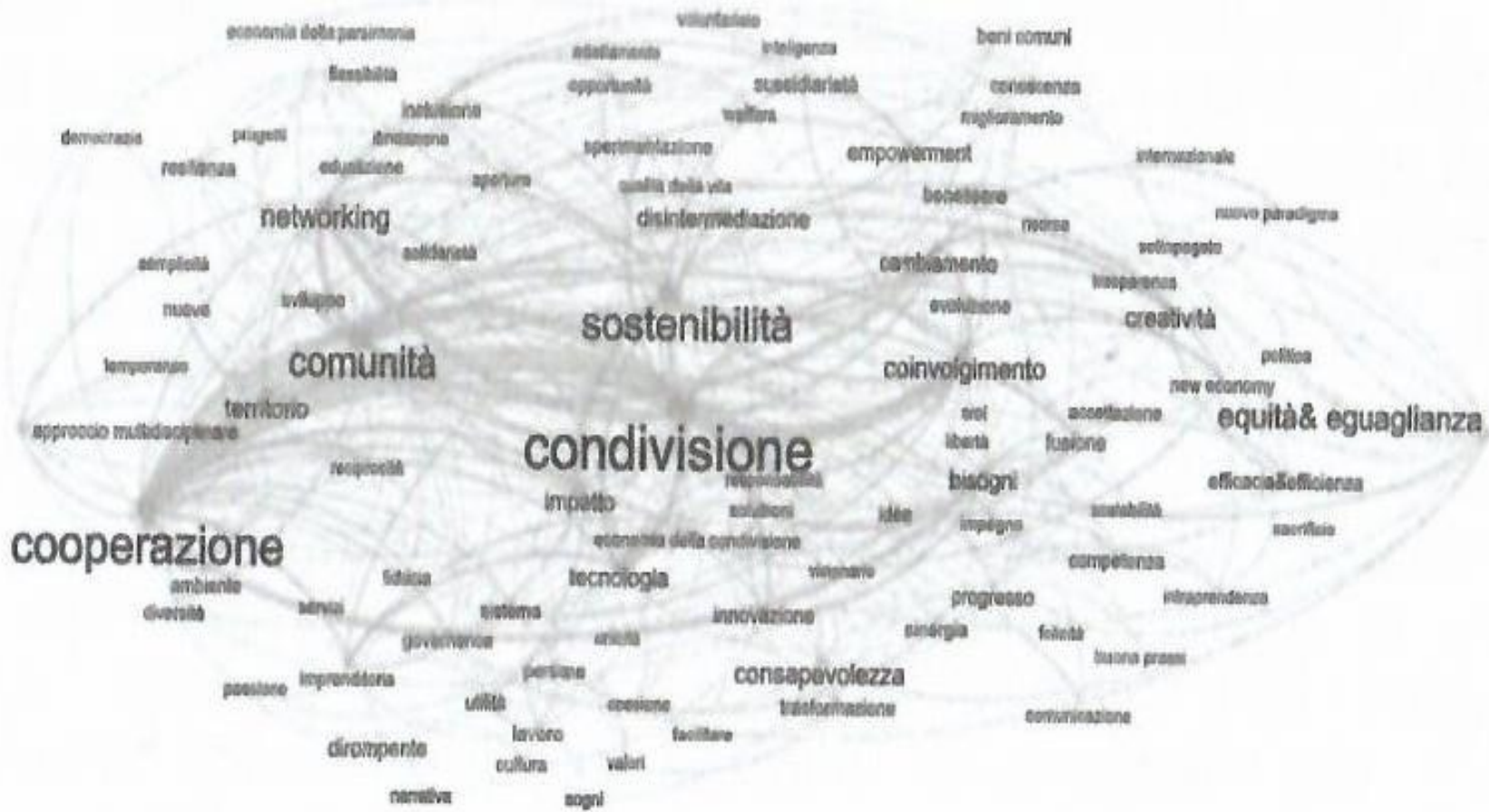
Riqualificazione urbana e riqualificazione aree periferiche

Mobilità sostenibile

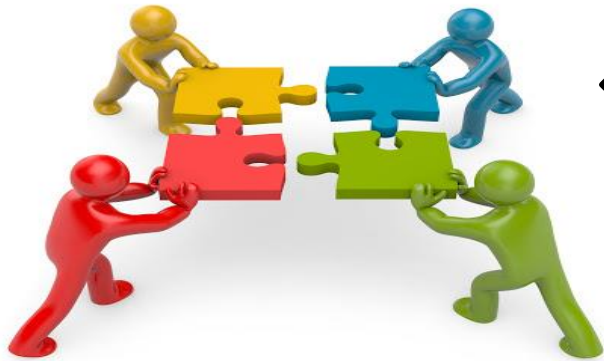
Assistenza sanitaria

Turismo sostenibile





Innovazioni
ruoli/relazioni



Innovazioni
tecnologiche



Caratteristiche...

TAB. 4.6. Secondo lei, quanto è scorretto... (valori %) N=148

	Per nulla/ Un po' scorretto	Scorretto	Decisa- mente scorretto
... non emettere la fattura o lo scontrino fiscale (pagare in nero) in modo da non pagare l'IVA o altre tasse?	9	25	66
... vendere un oggetto usato nascondendo del tutto o in parte i difetti?	3	27	70
... formulare una richiesta di risarcimento esagerata o falsa a una compagnia assicurativa?	7	30	63
... che un funzionario pubblico chieda favori o «bustarelle» in cambio dei suoi servizi?	1	5	94

Importanza dei valori!

Più di frequente
30-40 anni

TAB. 4.4. Grado di accordo o disaccordo con affermazioni riguardanti il modo in cui la gente considera le regole e le leggi (valori %)* N=148

	D'accordo	Incerto	In disaccordo
Se ci si vuole arricchire non si può sempre agire onestamente	10	10	80
Bisognerebbe sempre rispettare scrupolosamente la legge, anche a costo di perdere occasioni vantaggiose	70	16	14
Ogni tanto è ammissibile agire senza curarsi della legge	15	22	63

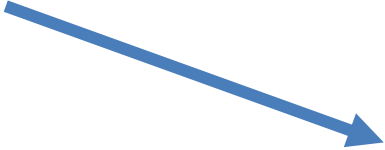
* Le modalità di risposta originarie sono state riaccorpate, data la bassa numerosità campionaria, come segue: Completamente in disaccordo/In disaccordo; Né in accordo né in disaccordo; Completamente d'accordo/D'accordo.

**Beni culturali e
innovazione sociale**

Uno studio



Analisi di varie iniziative (di innovazione sociale) finalizzate a «curare»/valorizzare patrimonio culturale abbandonato in vari territori meridionali



Cooperativa La Paranza e CSI Gaiola Onlus (Napoli), Rural Hub (Calvanico - Salerno), Addio Pizzo Travel e CLAC (Palermo), Haskavusa (Lampedusa), Farm Cultural Park (Favara), Ex Fadda (San Vito dei Normanni), Fondazione Cresco (Matera), Calabresi Creativi (Reggio Calabria), Liberos (Sardegna)

Esempi

Farm Cultural Park (Favara)



<https://www.farmculturalpark.com/>

exfadda



CHI SIAMO

Nel cuore della Puglia c'è un vecchio stabilimento enologico in disuso, abbandonato da decenni. Lo stiamo trasformando in un nuovo spazio pubblico per l'aggregazione, la creatività e l'innovazione sociale.

ExFadda è gestito da una cordata di imprese e associazioni locali attive nei campi della comunicazione, della cultura e del sociale. Capofila nella gestione è la società Sandei S.r.l. di San Vito dei Normanni.

ExFadda è un Laboratorio Urbano promosso da Bollenti Spiriti, il programma della Regione Puglia per le politiche giovanili.

<http://www.exfadda.it/>

Testi di riferimento

Ramella F. e Manzo C., *L'economia della collaborazione*, cap. 4

Lecture consigliate

Barbera F. e Parisi T., *Innovatori sociali*, Bologna, Il Mulino, 2019