

# Scheda Valutazione Riproduttori

## Intestazione

Sono prestampati i dati dell'allevatore (nome, cognome, indirizzo) il codice aziendale, il codice controllore.

Al termine della compilazione l'esperto dovrà apporre la data del rilievo, il proprio codice e la firma.

Infine le copie saranno fatte firmare dall'allevatore.

Il modulo è stampato in triplice copia: quella di colore verde va consegnata all'allevatore, mentre le altre due copie andranno rispettivamente la rossa all'Associazione Provinciale e la blu all'Associazione Nazionale.

## Elenco soggetti

- In questa sezione sono riportati i dati anagrafici degli animali da valutare: nome, matricola, numero aziendale, sesso, data di nascita e data dell'ultimo parto.
- Si riporta inoltre l'indicazione se trattasi di giovenca o di manza.



---

DESCRIZIONE

LINEARE

# TAGLIA



Per **TAGLIA** si intende la combinazione di statura, lunghezza e diametri trasversali di un soggetto. I punteggi massimi saranno per animali alti, lunghi e larghi, che quindi hanno avuto un notevole sviluppo somatico sia della parte scheletrica che muscolare, indice questo di ottimi accrescimenti giornalieri; viceversa otterranno punteggi minimi i soggetti piccoli di statura, corti e stretti che denotano deficienze nello sviluppo. Si utilizzano codici da 70 a 99 secondo le indicazioni seguenti:

<75	soggetto	Molto piccolo
77	“	Piccolo
80	“	Tendenzialmente piccolo
83	“	Medio – piccolo
85	“	medio
87	“	medio-grande
90	“	Tendenzialmente grande
93	“	Grande
>93	“	Molto grande

# TAGLIA



Per la valutazione della taglia si possono considerare come riferimento le seguenti misure somatiche medie:

## MASCHI (dati rilevati al Centro Genetico e nel Centro Tori)0

Età	1 anno	2 anni
Altezza al garrese (cm)	120	137
Lunghezza del tronco (cm)	146	176
Peso (kg)	500	800

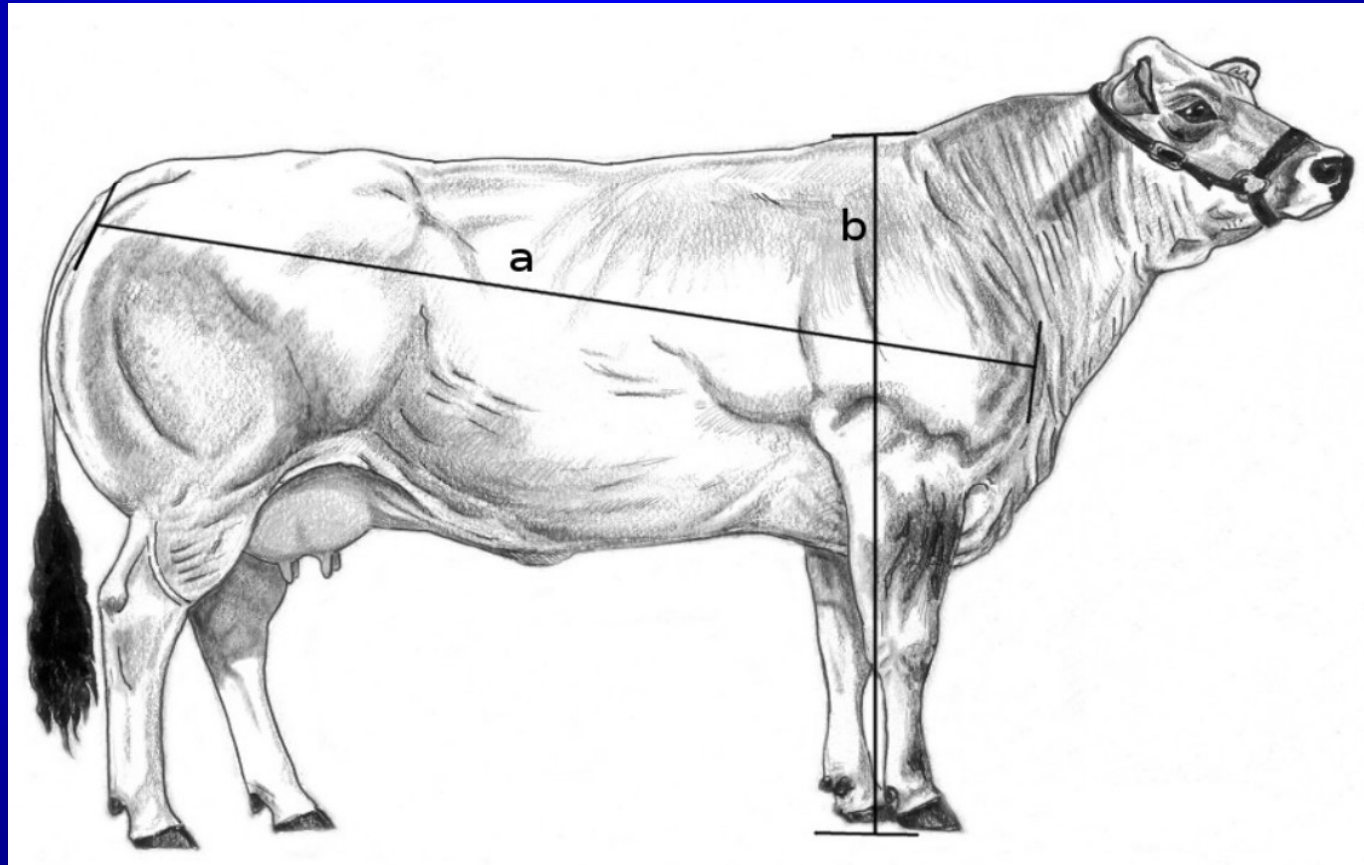
## FEMMINE (dati rilevati in razza)

Età	Manze di 2 anni	Vacche adulte
Altezza al garrese (cm)	130	134
Lunghezza del tronco (cm)	154	161
Peso (kg)	530	650

# TAGLIA



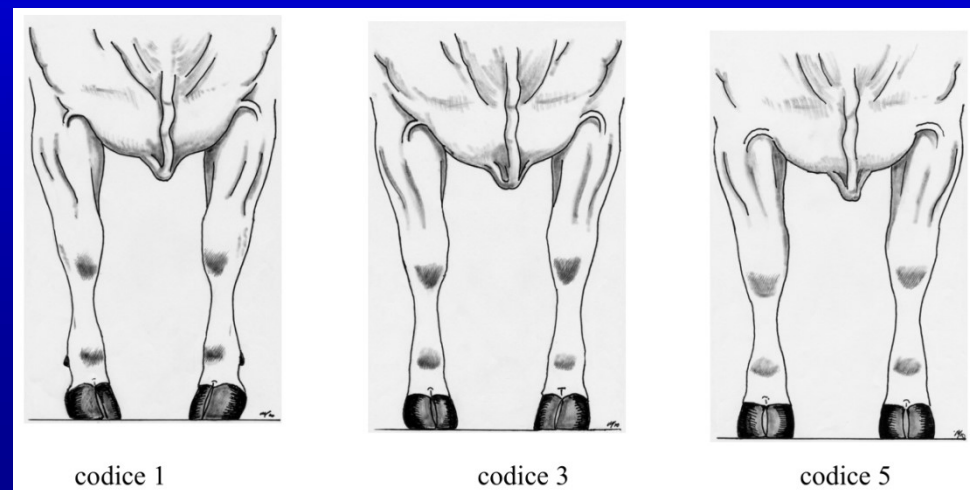
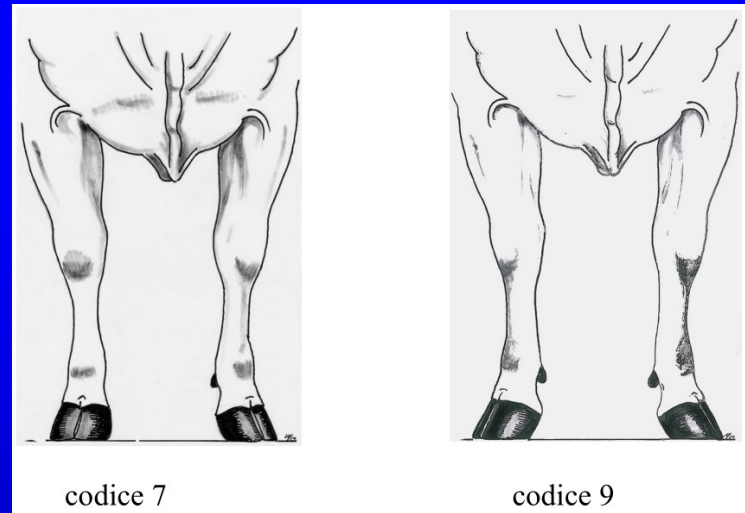
- a: Altezza al Garrese: dalla sommità del garrese al suolo
- b: Lunghezza del Tronco: dalla punta della spalla alla punta dell'ischio



# ARTI ANTERIORI (rotazione del pastorale)

Si prende in considerazione la torsione dell'asse digitale

- 9 : estremamente mancini
- 8 : molto mancini
- 7 : mancini
- 6 : tendenzialmente mancini
- 5 : in appiombo
- 4 : tendenzialmente cagnoli
- 3 : cagnoli
- 2 : molto cagnoli
- 1 : estremamente cagnoli

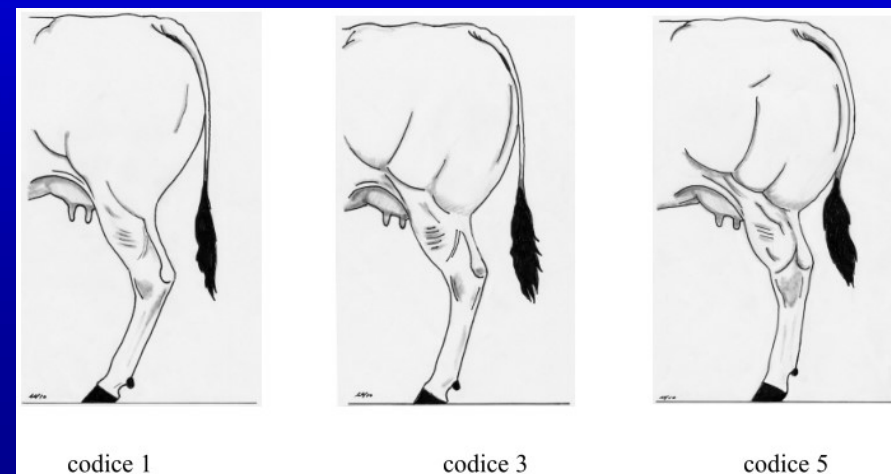
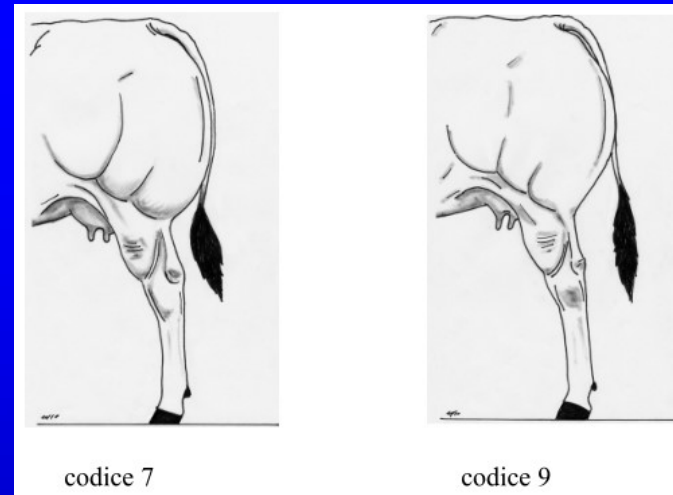




# ARTI POSTERIORI (angolo del garretto)

Degli arti posteriori si considera l'angolo al garretto

- 9 : estremamente stangati
- 8 : molto stangati
- 7 : stangati
- 6 : tendenzialmente stangati
- 5 : in appiombo
- 4 : tendenzialmente falciati
- 3 : falciati
- 2 : molto falciati
- 1 : estremamente falciati



# Muscolosità

I punti di osservazione sono i seguenti:

- 9 : muscolosità estremamente sviluppata
- 8 : muscolosità molto sviluppata
- 7 : muscolosità sviluppata
- 6 : muscolosità tendenzialmente sviluppata
- 5 : muscolosità intermedia
- 4 : muscolosità tendenzialmente scarsa
- 3 : muscolosità scarsa
- 2 : muscolosità molto scarsa
- 1 : muscolosità estremamente scarsa

1. Garrese, spalla e braccio



2. Lombi e dorso

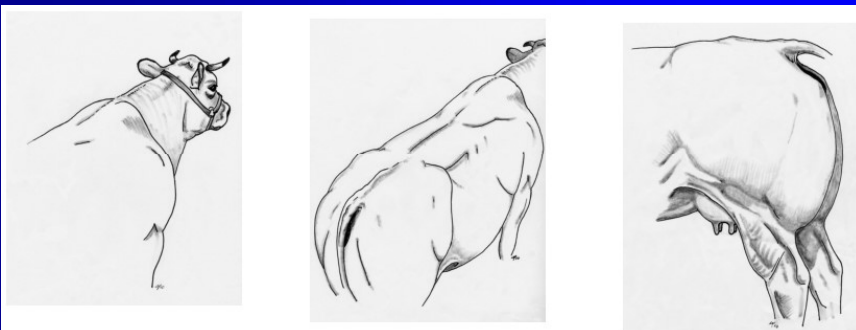


3. Coscia e natica

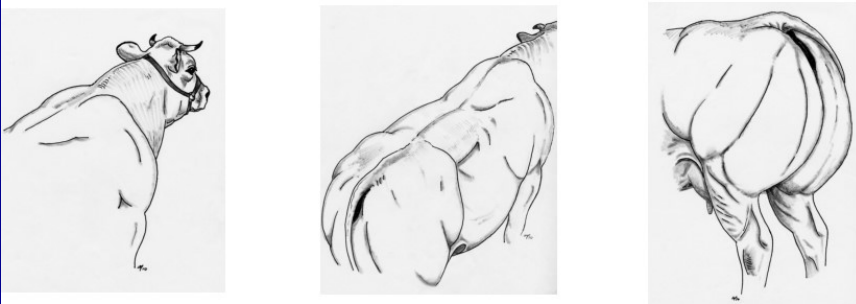


# Muscolosità

Trasformazione su scala  
LINEARE



muscolosità sviluppata codice 7



muscolosità estremamente sviluppata codice 9



muscolosità estremamente scarsa codice 1



muscolosità scarsa codice 3

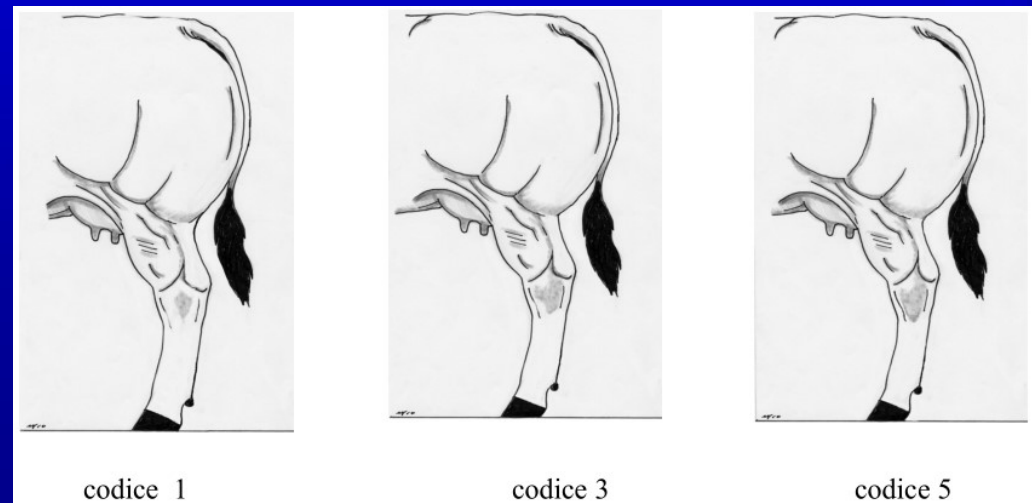
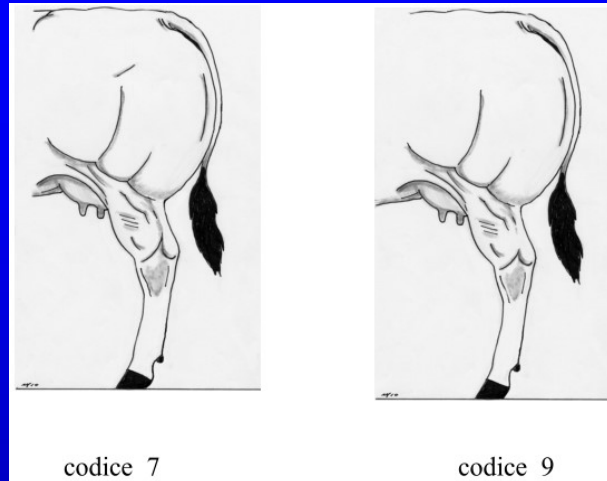


muscolosità intermedia codice 5

# SCHELETRO (FINEZZA)

Si prendono in considerazione gli STINCHI, le articolazioni del GARRETTO e del ginocchio (CARPO).

- 9 : estremamente fine
- 8 : molto fine
- 7 : fine
- 6 : tendenzialmente fine
- 5 : intermedio
- 4 : tendenzialmente grossolano
- 3 : grossolano
- 2 : molto grossolano
- 1 : estremamente grossolano





# GARRESE

Se ne rileva la larghezza alla sommità. Esso deve risultare ampio, muscoloso, unito con continuità con il collo, con le spalle ed il dorso.

- 9 : estremamente largo
- 8 : molto largo
- 7 : largo
- 6 : tendenzialmente largo
- 5 : intermedio
- 4 : tendenzialmente appuntito
- 3 : appuntito
- 2 : molto appuntito
- 1 : estremamente appuntito



# **SPALLE** - Si rileva la muscolosità dell'arto anteriore dalle **SPALLE** fino all' **AVAMBRACCIO**

- 9 : estremamente muscolose
- 8 : molto muscolose
- 7 : muscolose
- 6 : tendenzialmente muscolose
- 5 : intermedie
- 4 : tendenzialmente scarne
- 3 : scarne
- 2 : molto scarne
- 1 : estremamente scarne



## LARGHEZZA LOMBI

I lombi devono essere lunghi, larghi, orizzontali e muscolosi, continuare armonicamente con il dorso che dovrà risultare altrettanto largo e muscoloso. Questa zona è molto importante in quanto sono presenti tagli di prima qualità. La larghezza si valuta con vista superiore nella parte mediana.

**9 : estremamente larghi**

**8 : molto larghi**

**7 : larghi**

**6 : tendenzialmente larghi**

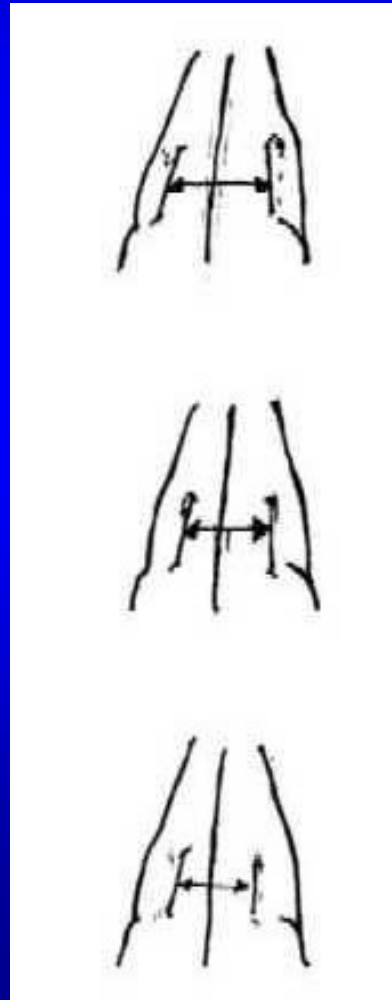
**5 : intermedi**

**4 : tendenzialmente stretti**

**3 : stretti**

**2 : molto stretti**

**1 : estremamente stretti**





## SPESSORE LOMBI

(visto di fianco, valutato nella parte mediana)

9 : estremamente spessi

8 : molto spessi

7 : spessi

6 : tendenzialmente spessi

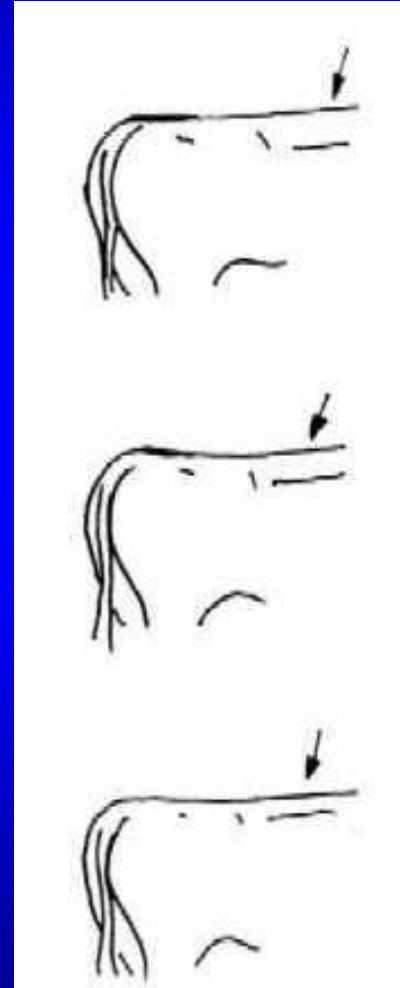
5 : intermedi

4 : tendenzialmente sottili

3 : sottili

2 : molto sottili

1 : estremamente sottili



## MUSCOLOSITA' COSCIA

Con muscolosità della coscia si intende propriamente lo sviluppo della muscolatura delle zone zoognostiche della coscia e della natica. Nel caso di coscia sviluppata saranno anche evidenti i caratteristici solchi di divisione dei singoli muscoli.

**9 : estremamente sviluppata**

**8 : molto sviluppata**

**7 : sviluppata**

**6 : tendenzialmente sviluppata**

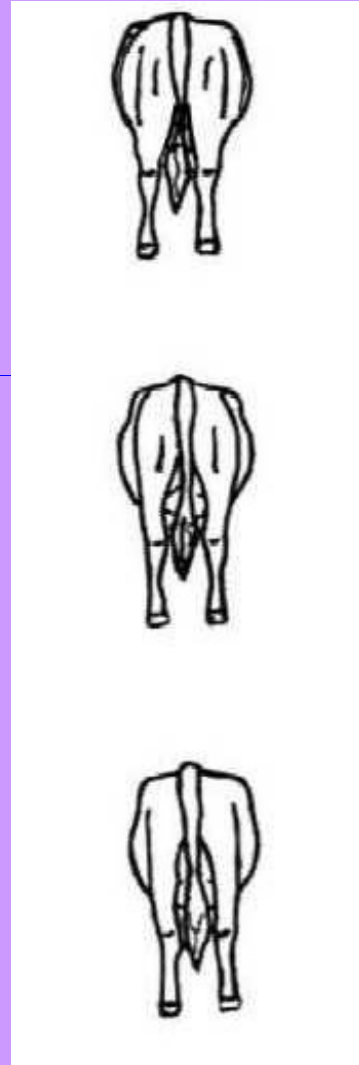
**5 : intermedia**

**4 : tendenzialmente scarsa**

**3 : scarsa**

**2 : molto scarsa**

**1 : estremamente scarsa**



## PROFILO NATICA

Il profilo della natica è valutato osservando l'animale dal fianco. Si attribuiranno codici alti per natiche molto convesse e muscolatura molto discesa verso il garretto, mentre i codici bassi saranno riservati per natiche con profilo rettilineo e muscolo poco disceso verso il garretto.

**9 : estremamente convesso**

**8 : molto convesso**

**7 : convesso**

**6 : tendenzialmente convesso**

**5 : intermedio**

**4 : tendenzialmente rettilineo**

**3 : rettilineo**

**2 : tendenzialmente concavo**

**1 : concavo**

