

UNIVERSITÀ DEGLI STUDI DI TERAMO  
UNITE

Dipartimento di  
**BIOSCIENZE**  
E TECNOLOGIE AGRO-ALIMENTARI  
E AMBIENTALI  
UNITE

# Benessere animale

PROF.SSA PIA LUCIDI  
RICEVIMENTO: fine lezione o previo appuntamento  
plucidi@unite.it



1

---

---

---

---

---

---

---

---

## Evoluzione storica del concetto

dalla protezione degli animali alla scienza del benessere

Alcune correnti filosofiche greche e romane consideravano il benessere animale, ma la visione dominante li vedeva come strumenti al servizio dell'uomo, giustificando così molti trattamenti crudeli (giochi gladiatori, spettacoli con leoni, tigri, orsi). Poche le eccezioni:

**Pitagora** (VI sec. a.C.): sosteneva la metempsicosi (trasmigrazione delle anime) e predicava il rispetto per gli animali, promuovendo il vegetarianismo

**Empedocle** (V-IV sec. a.C.): riteneva che gli animali avessero un'anima

**Plutarco** (II sec. a.C.): criticava apertamente la crudeltà verso gli animali

**Seneca** (I sec. a.C., stoico): praticava una dieta vegetariana per motivi etici

2

---

---

---

---

---

---

---

---



## René Descartes

(1596-1650)



- Gli animali sono considerati privi di ragione e di coscienza
- Gli animali non provano dolore
- anche quando sembrano manifestare sofferenza, in realtà reagiscono meccanicamente a una stimolazione materiale come quando, toccando una molla dell'orologio, le sue lancette si muovono.

3

---

---

---

---

---

---

---

---

Sulla base di queste convinzioni la vivisezione era naturalmente accettata e largamente praticata alla fine del XVII secolo:



«Somministravano bastonate ai cani con perfetta indifferenza, e deridevano chi compativa queste creature come se provassero dolore.

Dicevano che gli animali erano orologi; che le grida che emettevano quando erano percossi erano soltanto il rumore di una piccola molla che era stata toccata, e che il corpo nel complesso era privo di sensibilità.

Inchiodavano poveri animali a delle tavole per le quattro zampe, per vivisezionarli e osservare la circolazione del sangue, che era un grande argomento di conversazione».

*Nicholas Fontaine, Memoires pour servir à l'histoire de Port-Royal, Cologne 1738, vol.2, pp.52-53*

4

---

---

---

---

---


---

---

---

---

---



### Jeremy Bentham (1748-1832)

*An Introduction to the Principles of Morals and Legislation, 1789*

#### Utilitarismo

- Dottrina morale che afferma che la bontà o la giustizia di un'azione devono essere giudicate esclusivamente in base alle sue conseguenze, specificamente in termini di felicità o piacere prodotti.
- La prospettiva di Bentham si fonda su una concezione edonistica della morale: piacere e dolore sono fatti quantificabili così da poter essere assunti come criterio dell'agire.
- Secondo Bentham, l'unico criterio valido per valutare le azioni umane e le istituzioni sociali è il loro effetto sul benessere complessivo della comunità: l'**utilità**, definita come la capacità di un'azione di aumentare la felicità o di ridurre il dolore, è la misura fondamentale di ciò che è moralmente accettabile.

*Il problema non è "possono ragionare? Né "possono parlare?" ma: "possono soffrire?"*

5

---

---

---

---

---

---

---

---

---

---

### Alcune tappe più recenti

Secondo dopoguerra: intensificazione degli allevamenti → nuove criticità (spazio, densità, tecniche)

Anni '60: il "Brambell Report" influenza il dibattito europeo

Anni '70-'90: consolidamento della welfare science (etologia, fisiologia dello stress, veterinaria)

2000+ : approcci basati su outcome (indicatori sull'animale) + schemi di certificazione/label

**Perché il concetto cambia:**

- Cambiamento dei sistemi produttivi: scala, automazione, specializzazione
- Maggiore conoscenza scientifica su bisogni specie-specifici e stati affettivi
- Aspettative sociali e ruolo del consumatore (etichette, trasparenza)
- Rilevanza economica: produttività, qualità, mortalità/morbilità, uso antibiotici
- Interazione con One Health/One Welfare: salute animale, umana e ambientale

6

---

---

---

---

---

---

---

---

---

---

**WHO, 1946 (essere umani)**  
 salute è uno stato di benessere completo, fisico, mentale e sociale, non solamente assenza di malattia o infermità

"Benessere è uno stato di completa salute fisica e mentale, uno stato in cui un animale è in armonia con il proprio ambiente" (Hughes, 1976).



2 benessere animale

7

---

---

---

---

---

---

---

---

**Le 5 libertà (1965)**

2) Le cinque libertà: il Brambell report (1965) prende in esame lo stato di salute degli animali in allevamento intensivo, avanzando alcune proposte affinché gli animali potessero beneficiare di alcune minime libertà:

- alzarsi
- sdraiarsi
- girarsi
- pullirsi
- allungare le membra

2 benessere animale

8

---

---

---

---

---

---

---

---

**Scuola anglosassone**  
**Le 5 libertà del Brambell report (1965)**

- da sete, fame e malnutrizione: *acqua fresca, alimentazione equilibrata* **Nutrizione**
- di disporre di un ambiente fisico adeguato  
*(ambiente adeguato, comfort con aree di riposo e ripari)* **Ambiente**
- dal dolore, dalle lesioni, dalle malattie: *tramite prevenzione, diagnosi e terapie adeguate* **Salute**
- di manifestare le caratteristiche comportamentali specie-specifiche normali **Comportamento**
- dalla paura e dal disagio, *evitando sofferenza mentale* **Management**

2 benessere animale

9

---

---

---

---

---

---

---

---

...di manifestare comportamenti specie-specifici

Brambell report: prende in esame lo stato di salute degli animali in allevamenti intensivi, avanzando alcune proposte affinché gli animali possano beneficiare di alcune minime libertà:

- alzarsi
- sdraiarsi
- girarsi
- pulirsi
- allungare le membra



2 benessere animale

10

---

---

---

---

---

---

---

---

Fraser e Broom (1990)

ATTENZIONE :

“Per benessere animale si intende lo stato dell’animale nel tentativo di far fronte (adattarsi) all’ambiente”

Concetto pericolosissimo e superato!

2 benessere animale

11

---

---

---

---

---

---

---

---

### Criticismi dell'assunto di Fraser e Broom

La riduzione del benessere alla "capacità di adattamento" è un principio zootecnico: riguarda l'idea che se un animale riesce ad adattarsi all'ambiente, il suo benessere sia accettabile.

**Critica:**

- Gli animali possono adattarsi anche a condizioni molto povere (gabbie strette, spazi limitati, monotonia ambientale).
- L'adattamento può comportare strategie patologiche o anormali (es. stereotipie, apatia).

Quindi: coping ≠ benessere reale.

Molti filosofi dell'etica animale sostengono che il modello rischia di legittimare sistemi intensivi se gli animali risultano fisiologicamente "stabili".

2 benessere animale

12

---

---

---

---

---

---

---

---

### Fraser e Broom (1990)

**Forte peso viene dato a indicatori biologici e produttivi:**

- parametri fisiologici (cortisolo, frequenza cardiaca)
- salute
- produttività

**Criticità:**

- animali in allevamento intensivo possono avere buone performance produttive ma gravi limitazioni comportamentali.
- necessità di ricambio generazionale veloce

Questo modello misura il welfare ma non stabilisce limiti morali all'uso degli animali

2 benessere animale

13

---

---

---

---

---

---

---

---

### Fraser e Broom (1990)

Ambiguità tra benessere minimo e buona qualità di vita. Il modello distingue male tra:

- assenza di sofferenza grave
- vita realmente positiva

**Critica principale:**

- il modello tende a valutare se l'animale sta "abbastanza bene da sopravvivere e funzionare"
- ma non necessariamente se vive una vita ricca e soddisfacente

Per questo molti autori hanno proposto il concetto di "positive welfare" (benessere positivo).

2 benessere animale

14

---

---

---

---

---

---

---

---

### Fraser e Broom (1990)

Da un p.d.v. etologico il modello è criticabile perché non considera adeguatamente i bisogni comportamentali specie-specifici.

Un animale può:

- essere sano
- produrre e riprodursi
- adattarsi

ma non poter esprimere comportamenti naturali importanti (es. esplorazione, nidificazione, socialità).

Questa critica ha portato allo sviluppo di approcci basati su *behavioral needs* e *natural living*

2 benessere animale

15

---

---

---

---

---

---

---

---

### In sintesi (Fraser e Broom)

**Critica**

Coping come criterio centrale  
Focus su benessere minimo  
Indicatori fisiologici  
Concetto di coping ambiguo  
Poco peso ai comportamenti naturali  
Approccio descrittivo

**Problema**

adattamento non significa benessere  
poca attenzione al benessere positivo  
non riflettono sempre l'esperienza soggettiva  
difficile da misurare  
rischio di sottovalutare bisogni etologici  
non affronta la dimensione etica

2 benessere animale

16

---

---

---

---

---

---

---

---

### Il welfare secondo Broom e Johnson (1993)

**è intrinseco all'animale**, non qualcosa fornito dall'esterno

**varia da ottimo a pessimo**

**si può misurare in modo scientifico**

tale misurazione si deve basare:

- sulla conoscenza della biologia delle specie
- dei metodi usati dagli animali x adattarsi
- sulle indicazioni che tali tentativi non hanno successo

2 benessere animale

17

---

---

---

---

---

---

---

---

### ....pericolo....

analizzare esclusivamente parametri oggettivi e quantificabili

scartare le componenti percettivo-emozionali di altre specie (stati mentali non sottostanno agli stessi principi metodologici)

antropomorfismo

2 benessere animale

18

---

---

---

---

---

---

---

---

## Definizione OIE/WOAH\* di benessere animale (2004)

Riconosciuta dalla Organizzazione Mondiale per la Salute Animale:  
*"Il benessere animale riguarda lo stato fisico e mentale di un animale in relazione alle condizioni in cui vive e muore."*

Dimensioni fondamentali:

- Fisiche (salute e nutrizione)
- Psicologiche (assenza di stress, paura, dolore)
- Etologiche (possibilità di esprimere comportamenti naturali)

\*Organisation International des Epizooties/World Organisation for Animal Health  
<https://www.oie.int/fr/faq/animal-health-and-welfare/animal-welfare/>  
[https://www.europa.europa.eu/topics/it/article/2008/04/17/benessere\\_e\\_sicurezza\\_degli\\_animali\\_le\\_norme\\_ue\\_video](https://www.europa.europa.eu/topics/it/article/2008/04/17/benessere_e_sicurezza_degli_animali_le_norme_ue_video)

2 benessere animale

19

---

---

---

---

---

---

---

---

---

---

## Modello Five Domains

Il modello dei Five Domains (Cinque Domini) è stato sviluppato negli anni '90 dallo scienziato neozelandese **David J. Mellor**, esperto di fisiologia e benessere animale.

Origine del modello

- 1994, Mellor propone per la prima volta il modello dei Five Domains per valutare in modo più scientifico il benessere animale, inizialmente nel contesto della gestione del dolore negli animali da laboratorio e negli animali da allevamento.
- Il modello nasce per integrare e superare i limiti del paradigma delle "Cinque Libertà", sviluppato dal Farm Animal Welfare Council nel 1965.

**The overall objective is to provide opportunities for animals to 'thrive' not simply 'survive'...**

2 benessere animale

20

---

---

---

---

---

---

---

---

---

---

## Differenza 5 libertà e 5 domains

Sebbene si riconosca il valore dell'utilizzo delle Cinque Libertà per la prevenzione del benessere animale negativo, il modello dei Cinque Domini le supera per la valutazione del benessere animale

**I 5 domains consentono di andare oltre la prevenzione del cattivo benessere animale, includendo la promozione attiva di un benessere animale positivo.**

Il Modello dei Cinque Domini è considerato più contemporaneo nel campo della scienza del benessere animale ed è stato sviluppato come perfezionamento delle Cinque Libertà e come quadro di riferimento per la valutazione complessiva della qualità della vita.

L'approccio dei Cinque Domini fornisce una base efficace per la ricerca e conclusioni basate sull'evidenza dell'impatto delle nostre azioni sullo stato mentale degli animali di cui ci prendiamo cura. Inoltre, è un approccio che può evolversi nel tempo. Le Cinque Libertà sono molto più semplici e non forniscono in alcun modo un quadro generale dello stato mentale e del benessere animale.

2 benessere animale

21

---

---

---

---

---

---

---

---

---

---

## Il Modello dei Cinque Domini

Introdotta da Mellor e Reid (1994) per superare le 5 libertà, è stata aggiornata nel 2020.

• **Domini:**

1. Nutrizione
2. Ambiente
3. Salute
4. Comportamento
5. Esperienza mentale (benessere soggettivo)

- Focus sullo stato emotivo dell'animale (va oltre gli aspetti fisici)
- Aspetto etico: bilanciare le esigenze umane e il rispetto per gli animali

2 benessere animale

22

---

---

---

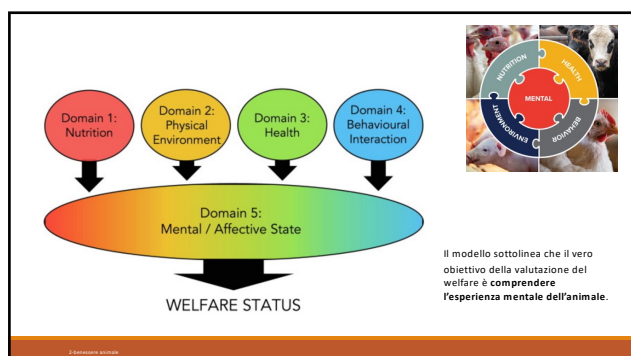
---

---

---

---

---



2 benessere animale

23

---

---

---

---

---

---

---

---

**Domain 1. NUTRIZIONE**

**Riguarda:**  
 accesso all'acqua  
 alimentazione adeguata  
 dieta equilibrata

**Indicatori considerati:**  
 stato nutrizionale  
 disidratazione  
 fame o sazietà, modalità  
 di accesso al cibo

Un'alimentazione adeguata contribuisce a **stati mentali positivi** (sazietà, comfort)

2 benessere animale

24

---

---

---

---

---

---

---

---

**Domain 2. AMBIENTE FISICO**



**Riguarda:** temperatura, umidità, ventilazione, spazio disponibile, qualità del riparo

**Indicatori considerati:** stress termico, disagio fisico, difficoltà di movimento



Un ambiente adeguato genera **comfort fisico e sicurezza**.

2 settembre 2016

25

---

---

---

---

---

---

---

---

---


---

**Domain 3. SALUTE**



**Riguarda:** malattie, ferite, dolore, disfunzioni fisiologiche, condizioni croniche

**Indicatori considerati:** parametri clinici, comportamento, presenza di patologie



Una buona salute riduce esperienze negative come **dolore, debolezza o malessere**

2 settembre 2016

26

---

---

---

---

---

---

---

---

---

---

**Domain 4. COMPORTAMENTO**

Riguarda la possibilità per l'animale di **esprimere comportamenti naturali specie-specifici**.



**Riguarda:** spazio sufficiente per muoversi, arricchimento ambientale, interazioni sociali, possibilità di esplorazione, gioco e attività spontanee

**Indicatori considerati:** la limitazione del comportamento può provocare: frustrazione, stereotipie, apatia



La libertà comportamentale favorisce **esperienze positive**

2 settembre 2016

27

---

---

---

---

---

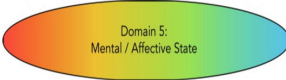
---


---

---

---

---





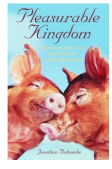
Il quinto dominio rappresenta l'esperienza soggettiva dell'animale, cioè gli stati affettivi. Deriva dalle condizioni dei primi quattro domini. Include:

**Stati negativi:**

- dolore
- paura
- frustrazione
- fame
- stress

**Stati positivi:**

- comfort
- sicurezza
- interesse
- piacere
- appagamento



Il modello sottolinea che il vero obiettivo della valutazione del welfare è comprendere l'esperienza mentale dell'animale

2 benessere animale

28

---

---

---

---

---

---

---

---

---

---

---

---

Stato di benessere animale	A: nessuno	B: basso	C: da lieve a moderata	D: da moderata a grave	E: molto grave
<b>Domino 1: nutrizione</b>					
Alimentazione adeguata	Alimentazione adeguata	Alimentazione adeguata	Alimentazione adeguata	Alimentazione adeguata	Alimentazione adeguata
<b>Domino 2: ambiente</b>					
Alimentazione adeguata	Alimentazione adeguata	Alimentazione adeguata	Alimentazione adeguata	Alimentazione adeguata	Alimentazione adeguata
<b>Domino 3: salute</b>					
Alimentazione adeguata	Alimentazione adeguata	Alimentazione adeguata	Alimentazione adeguata	Alimentazione adeguata	Alimentazione adeguata
<b>Domino 4: comportamenti</b>					
Alimentazione adeguata	Alimentazione adeguata	Alimentazione adeguata	Alimentazione adeguata	Alimentazione adeguata	Alimentazione adeguata

Molloy, 2017. doi:10.3390/ani7080060

30

---

---

---

---

---

---

---

---

---

---

---

---

I primi quattro domini focalizzano l'attenzione sui fattori che danno origine a specifiche esperienze soggettive (affetti) negative o positive, che contribuiscono allo stato mentale dell'animale (Dominio 5).

Più specificamente, i primi tre domini si concentrano sui fattori che disturbano o interrompono determinate caratteristiche della stabilità interna del corpo.

Ogni caratteristica disturbata o interrotta genera input sensoriali che vengono elaborati dal cervello per formare specifici affetti negativi, associati a comportamenti che agiscono per ripristinare la stabilità interna del corpo. Poiché ciascuno di questi comportamenti è essenziale per la sopravvivenza dell'animale, gli affetti ad essi associati sono collettivamente definiti "affetti critici per la sopravvivenza".

Al contrario il Dominio 4 si concentra sulle prove che gli animali perseguono consapevolmente obiettivi specifici quando interagiscono con (1) l'ambiente, (2) altri animali

2 benessere animale

31

---

---

---

---

---

---

---

---

---

---

---

---



**animals** MDPI

Review  
**The 2020 Five Domains Model: Including Human-Animal Interactions in Assessments of Animal Welfare**

David J. Mellor <sup>1,\*</sup>, Ngao J. Beausoleil <sup>1</sup>, Katherine E. Littlewood <sup>1</sup>, Andrew N. McLean <sup>2</sup>, Paul D. McGreevy <sup>3</sup>, Bidda Jones <sup>3,4</sup> and Cristina Wilkins <sup>5</sup>

2020, 11(12), 2161–2174

35

---

---

---

---

---

---

---

---

### Domain 4 diventa *Interazioni comportamentali*

Dominio 4 viene ora denominato *Interazioni Comportamentali*, si concentra sulle prove che gli animali perseguono consapevolmente obiettivi specifici quando interagiscono con (1) l'ambiente, (2) altri animali non umani e (3) come nuova caratteristica, gli esseri umani.

2020, 11(12), 2161–2174

36

---

---

---

---

---

---

---

---

### INTERAZIONI CON GLI ESSERI UMANI

ATTRIBUTI E COMPORTAMENTI UMANI NEGATIVI	COMPORTAMENTI E AFFETTI NEGATIVI DEGLI ANIMALI
<b>ATTEGGIAMENTO:</b> ridoio, sorriso, occhiate, insofferenza, ostilità, aggressione, opposizione, ostilità, prepotenza, insubordinazione, ostilità, insubordinazione. <b>VOCE:</b> urlare, ambire, urlare, ululare. <b>ATTITUZIONE:</b> insofferenza, insofferenza, non addestrato, non qualificato. <b>GESTIONE/CONTROLLO:</b> irregolare, brusco, punitivo, colpi, umiliazione, coazione, punizione, frustrazione, partecipazione, accanimento, forza, violenza, incoerenza, scelta punitiva, più pressione negativa di quella necessaria per l'obiettivo. <small>UAGG 2018/609/UE art. 10, 11</small>	<b>COMPORTAMENTI:</b> fuga, calce di fuga, paragonare, attacco, combattimento, demoralizzazione, evitamento, fuga o freezing, tentativi di pacificazione, ritorni, non compliance. <b>AFFETTI:</b> ansia, paura, panico, terrore, rabbia, incertezza, confusione, incertezza, disagio, insofferenza, impotenza, apprensione, dolore da ferite, pregiudizio, cognitivo negativo.

2020, 11(12), 2161–2174

37

---

---

---

---

---

---

---

---

**INTERAZIONI CON GLI ESSERI UMANI**

ATTRIBUTI E COMPORTAMENTI UMANI NEGATIVI	COMPORAMENTI E AFFETTI NEGATIVI DEGLI ANIMALI	ATTRIBUTI E COMPORTAMENTI UMANI POSITIVI	COMPORAMENTI ED AFFETTI POSITIVI
<p><b>ATTOSUBRETO:</b> timido, timido-indifferente, inaccessibile, in paziente, aggressivo, indifferente, imprevedibile, inaccessibile, crudele, vendicativo.</p> <p><b>VOCE:</b> urlante, ambivalente, forte, urlante.</p> <p><b>ATTITUDINE:</b> inesperto, inesperto, non addestrato, non qualificato.</p> <p><b>GESTIONE/CONTROLLO:</b> irregolare. Brutto (schiaffi, colpi, calci, afferrare, costringe, acciuffare, inseguire, pungerlo) eccessivamente forte, violento, incentrato sulla punizione, più pressione negativa di quella necessaria per l'addestramento.</p>	<p><b>COMPORAMENTI:</b> timore, timore di ferire, bersagliata, attacco (combattimento), bersagliata, evasione, fuga o frettoso, rannicchiarsi, tentativi di pacificazione, rifiuto, non compliance.</p> <p><b>AFFETTI:</b> ansia, paura, panico, terrore, nevrosi, incoerenza, costosa, incoerenza, disagio posturale, impotenza, agonia, dolore da ferite, angoscia, cognitivo negativo.</p>	<p><b>ATTOSUBRETO:</b> sicuro di sé, premuroso, amabile, paziente, gentile, empatico.</p> <p><b>VOCE:</b> sicura di sé, calma, chiara, incoraggiante, pacatamente rassicurante.</p> <p><b>ATTITUDINE:</b> esperto, abile, addestrato, qualificato.</p> <p><b>GESTIONE/CONTROLLO:</b> abile, gentile (calerezza, tocco, spritz, guida), fermo, consistente, basati sulla incoraggiare, la grooming (simile struttura dei contatti), oltre a serie regole di gestione, rinforzi secondari e rilascio temporale di stimuli aversivi.</p>	<p><b>COMPORAMENTI:</b> timore, timore di ferire, fuga, salto e sfrecciare, a suo agio con il contatto umano, reattivo a dolore, seguire nuovi eventi, cerca il contatto, si lega in modo variabile agli umani.</p> <p><b>AFFETTI:</b> calmo, sicuro di sé, a suo agio, di essere di controllo, aggraziosi in mente, trova gratificante il legame con gli umani.</p>

38

---

---

---

---

---

---

---

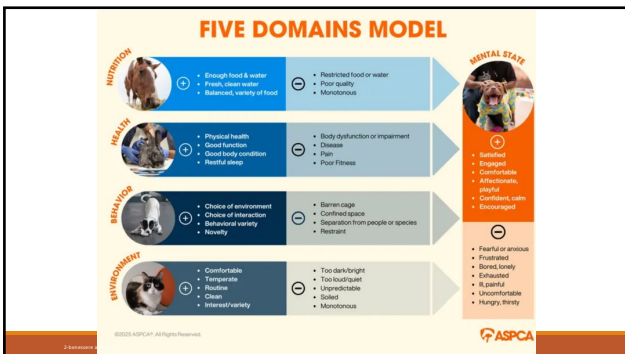
---

---

---

---

---



39

---

---

---

---

---

---

---

---

---

---

---

---

Five Domain zoo e acquari

**WAZA**  
World Association of Zoos and Aquariums

L'uso dei Cinque Domini per la fauna selvatica in cattività è in crescita con una significativa adozione tra gli zoo. Infatti, la strategia per il benessere degli animali della World Association of Zoos and Aquariums (WAZA) raccomanda che zoo e acquari applichino il modello dei Cinque Domini per valutare il benessere degli animali.

40

---

---

---

---

---

---

---

---

---

---

---

---


## Nuovi approcci basati su 5 domains

Esistono alcuni approcci moderni che basano la valutazione del benessere animale facendo riferimento al modello dei Cinque Domini, ognuno con punti di forza e di debolezza.

Due esempi degni di nota sono

**Welfare Quality®** (Friedrich et al. 2020)

Il metodo Benchmark (Sandøe et al. 2022)



**The Business Benchmark on Farm Animal Welfare 2025 Assessment Criteria**

---

---

---

---


---

---

---


---

41



**Welfare Quality®**: sono stati sviluppati algoritmi di aggregazione complessi e misure di ripetibilità (Friedrich et al. 2020).

Gli autori hanno sviluppato un modello matematico per gestire le varie problematiche relative all'aggregazione, in particolare per evitare che valori positivi su alcuni parametri vengano utilizzati per compensare valori negativi su altri parametri (Botreau et al. 2007a, b; Veissier et al. 2011).



---

---

---

---

---

---

---

---

42

L'approccio **Benchmark** è più semplice: gli esperti valutano prima diverse condizioni appartenenti a domini diversi e successivamente soppesano l'importanza relativa dei domini (Sandøe et al. 2022).

**The Business Benchmark on Farm Animal Welfare 2025 Assessment Criteria**

**Es: Q10 Ending the use of breeds with low welfare potential**

I risultati del Benchmark 2024 hanno mostrato quanto segue:

- 36 aziende su 130 (28%) (carne di manzo, pollo, maiale) si erano impegnate a porre fine all'uso di razze con un potenziale di benessere inferiore;
- 32 aziende (25%) si erano impegnate a porre fine all'uso di razze che non soddisfano i requisiti del Better Chicken Commitment/European Chicken Commitment oppure a porre fine all'uso di razze con potenziale di crescita rapido;
- 5 aziende (4%) si erano impegnate a porre fine all'uso di razze con doppia muscolatura nelle filiere bovine;
- 1 azienda (1%) si era impegnata a porre fine all'uso di scrofe con una media di >16 suinetti nati vivi per figliata

<https://www.bbfaw.com/media/2204/bbfaw-2025-assessment-criteria-document.pdf>

---

---

---

---

---

---

---

---

43

## A life worth living

A partire dai primi anni 2000, gli esperti di benessere animale hanno prestato crescente attenzione alle esperienze affettive positive. Ciò è stato motivato dalla consapevolezza che un benessere animale buono o accettabile, incarnato in concetti come "LIFE WORTH LIVING", non può essere raggiunto semplicemente mitigando o evitando le esperienze negative e che sono necessarie anche alcune esperienze piacevoli.

Pertanto, l'attenzione si è spostata sempre più dalla semplice cura degli animali al loro benessere psicologico.



2 settembre 2018

44

---

---

---

---

---

---

---

---



2 settembre 2018

45

---

---

---

---

---

---

---

---



46

---

---

---

---

---

---

---

---

## IL MODELLO DELLA DIGNITÀ DELLA VITA

Updating animal welfare thinking: Moving beyond the "Five Freedoms" towards "a Life Worth Living" [PDF] mdpi.com  
 DJ Mellor - Animals, 2016 - mdpi.com ACNP Full Text

... animal welfare compromise and enhancement; the impetus to move towards "a life worth living" understood in terms of a good Quality of Life; the importance of human-animal ...

☆ Salva ⓘ Cita Citato da 1091 Articoli correlati Tutte e 15 le versioni ⓘ

David J. Mellor, *Animals*, 2016, 6(3), 21

47

---

---

---

---

---

---

---

---

Table 2. A Quality of Life (QoL) scale where the different categories are defined in terms of the relative balance of positive and negative experiences animals may have (adapted from [32]).

Category	Description
A good life	Il bilancio tra esperienze positive e negative è fortemente positivo. Raggiunto dal rispetto assoluto di "buone norme" ben al di sopra dei requisiti minimi di codici di condotta o di benessere
A life worth living	Il bilancio tra esperienze positive e negative è favorevole, ma di poco. Raggiunto dalla piena conformità con i requisiti minimi di codici di condotta o di benessere che includono elementi per favorire alcune esperienze positive
Point of balance	Il <b>punto di neutralità</b> in cui le esperienze positive e negative sono bilanciate in modo uguale
A life worth avoiding	Il bilancio tra esperienze positive e negative è sfavorevole, ma può essere rapidamente migliorato attraverso un trattamento veterinario o una modificazione delle pratiche di allevamento
A life not worth living	Il bilancio tra esperienze positive e negative è fortemente negativo e la situazione non può essere ripristinata in breve tempo, al punto che l'eutanasia rappresenta l'unica alternativa umanitaria

da Green, T.C.; Mellor, D.J. *N. Z. Vet. J.* 2011, 59, 314–324.

48

---

---

---

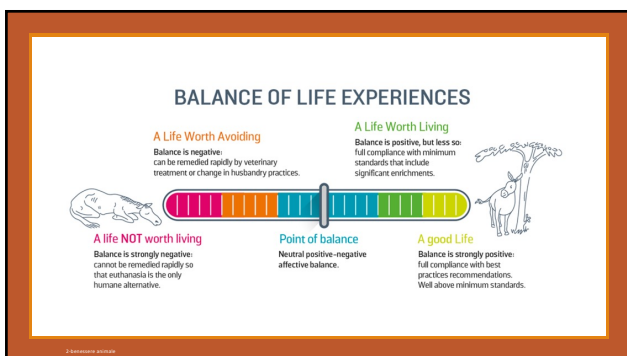
---

---

---

---

---



49

---

---

---

---

---

---

---

---



50

---

---

---

---

---

---

---

---

«Il benessere degli animali non corrisponde sempre agli interessi economici degli operatori»

Da alcuni audit della Commissione Europea è emerso che il sistema sanzionatorio è troppo indulgente per la condizionalità in genere e, in particolare, per i requisiti in materia di benessere degli animali, poiché non assicura che le sanzioni siano proporzionate alla gravità delle inadempienze.

52

---

---

---

---

---

---

---

---

### Temple Grandin

È una dei più famosi esperti del comportamento animale. È affetta da sindrome di Asperger (autismo).

A diciotto anni notò che i bovini diventavano mansueti dentro la gabbia di contenimento usata dal veterinario per le visite

Cosa hanno in comune gli individui autistici e gli animali? Rispondono agli stimoli esterni in modo diverso dalla norma, e tuttavia secondo regole precise, con un linguaggio interiore coerente e un'attenzione concentrata su particolari visivi, uditivi e tattili che a noi sfuggono del tutto.

Per Temple Grandin un abbraccio non è, ad esempio, che un sovraccarico sensoriale.

Agli animali capita lo stesso con una grande varietà di stimoli, che interpretano secondo i loro codici specifici.

53

---

---

---

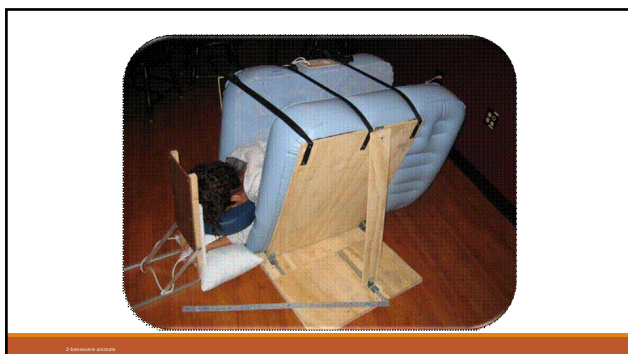
---

---

---

---

---



54

---

---

---

---


---

---

---

---

**Temple Grandin**  
Animals in translation (La macchina degli abbracci)



Laureata in "Animal science", è una progettista di strumentazioni per animali  
Considerata una delle 100 persone più autorevoli del mondo (2010)  
Grazie alla sua particolare condizione mentale riesce a soffermarsi su dettagli per lo più invisibili ai "normodotati"  
Vede il mondo (e il futuro) per immagini e riesce a "vedere" gli ambienti dal punto di vista degli animali. Da qui il successo delle sue strumentazioni.

2 settembre 2016

55

---

---

---

---

---

---


---

---

**Temple Grandin**  
Animals in translation (La macchina degli abbracci)

Come gli animali percepiscono il mondo (cecità da disattenzione)

Sentimenti  
Aggressività  
Dolore e sofferenza



Inattentional blindness: <https://www.youtube.com/watch?v=9da3B2csVI>  
Whodunnit: <https://www.youtube.com/watch?v=SBXKSpX-4>

2 settembre 2016

56

---

---

---

---

---

---

---

---

### Temple Grandin

- Riflessi di luce sulle pozzanghere
- Catene che dondolano
- Parti metalliche che urtano o sbattono
- Suoni acuti, sibilli prodotti dall'aria o dal vento
- Correnti d'aria dirette verso gli animali in movimento
- Abiti appesi sugli steccati, oggetti di plastica in movimento
- Movimento lento delle pale dei ventilatori
- Piccoli oggetti sul pavimento
- Ingresso in locali molto bui o sole accecante
- Cancelli a senso unico o anti-arretramento



2 benessere animale

57

---

---

---

---

---

---

---

---

### Le 5 misurazioni chiave

% di animali storditi o uccisi correttamente al 1° tentativo	≥ 95%
% degli animali che rimangono incoscienti dopo lo stordimento	DEVE essere 100%
% degli animali che vocalizzano durante la manipolazione e lo stordimento	≤ 3%
% di animali che cadono	non più di 1%
uso del pungolo elettrico	≤ 25%

2 benessere animale

58

---

---

---

---

---

---

---

---

### Le 5 violazioni (= bocciatura impianto)

- Trascinare un animale vivo con una catena
- Fare in modo che gli animali si travolgano
- Infilare pungoli e altri oggetti in parti sensibili degli animali
- Sbattere di proposito i cancelli addosso agli animali
- Perdere il controllo e percuotere gli animali

2 benessere animale

59

---

---

---

---

---

---

---

---

<http://www.grandin.com/>



2 benessere animale

60

---

---

---

---

---

---

---

---

### Principali normative sul benessere animale (legislazione)

- Trattato di Maastricht (1992)
- Trattato di Amsterdam (1999)
- Focus sull'Italia: leggi e regolamenti

2 benessere animale

61

---

---

---

---

---

---

---

---

### Trattato di Maastricht (1992)

**"Dichiarazione sulla protezione degli animali", annessa al Trattato di Maastricht**  
È una dichiarazione che pone le basi per il riconoscimento degli animali come esseri senzienti

Chiede alle Istituzioni europee nonché agli Stati membri di tenere pienamente conto del benessere degli animali durante l'elaborazione e l'attuazione della legislazione nei settori della ricerca, dei trasporti, dell'agricoltura e del mercato interno.

L'impegno è stato consolidato successivamente nei Trattati di Amsterdam e di Lisbona

2 benessere animale

62

---

---

---

---

---

---

---

---

### Trattato di Amsterdam (1999)

Nasce tramite il Protocollo n. 33/1997 il quale prevede che:

**Per la prima volta si parla di "esseri senzienti": garantire maggiore protezione e rispetto del benessere degli animali, in quanto esseri senzienti...**

Il Protocollo all'interno del Trattato di Amsterdam ha creato l'obbligo legale di tenere conto del benessere degli animali dando loro uno status diverso da quello di proprietà di un oggetto, poiché si riconosce che gli animali sono in grado di provare sentimenti ed emozioni sia fisiche che psicologiche.

Successivamente poi, il Protocollo del Trattato di Amsterdam è stato annesso al Trattato di Lisbona, entrato in vigore nel 2009, nella forma dell'articolo 13 del Trattato sul Funzionamento dell'Unione europea.

2 benessere animale

63

---

---

---

---

---

---

---

---

### ITALIA: Legge 189/2004 e successive modifiche

#### ARTICOLO 1 (Modifiche al codice penale)

1. Dopo il titolo IX del libro II del codice penale è inserito il seguente:

#### TITOLO IX BIS - DEI DELITTI CONTRO IL SENTIMENTO PER GLI ANIMALI

2 benessere animale

65

---

---

---

---

---

---

---

---

### C.P.: TITOLO IX-BIS - DEI DELITTI CONTRO IL SENTIMENTO PER GLI ANIMALI (2004)

#### Art. 544-bis. (Uccisione di animali)

1. Chiunque, per crudeltà o senza necessità, cagiona la morte di un animale è punito con la reclusione **da 18 mesi a 2 anni**.

**Art. 544-ter. (Maltrattamento di animali)** 1. Chiunque, per crudeltà o senza necessità, cagiona una lesione ad un animale ovvero lo sottopone a sevizie o a comportamenti o a fatiche o a lavori insopportabili per le sue caratteristiche etologiche è punito con la reclusione da **1 anno a 18 mesi** o con la multa da 5.000 a 30.000 euro.

La stessa pena si applica a chiunque somministra agli animali sostanze stupefacenti o vietate ovvero li sottopone a trattamenti che procurano un danno alla salute degli stessi.

La pena è aumentata della metà se dai fatti di cui al primo comma deriva la morte dell'animale.

2 benessere animale

66

---

---

---

---

---

---

---

---

## Obbligo di RESPONSABILITÀ

La legge italiana mette dunque in una posizione centrale la **RESPONSABILITÀ** umana nei confronti degli animali

che sintetizza in poche righe: **comportamenti insopportabili per le caratteristiche etologiche**

predisponendo le condizioni perché il proprietario/allevatore/detentore si impegni a conoscere quali siano le caratteristiche etologiche e fisiologiche degli animali posseduti/allevati/detenuti

LA LEGGE C'È

**È INVALIDATA DAGLI SCONTI DI PENA**

**I CONTROLLI SONO POCCHI**

POSSIAMO SOSTENERE IL BENESSERE ANIMALE COME TECNICI o VETERINARI?

DECIDERE se continuare a lavorare su produttività e salute fisica o ....

2 settembre 2016

migliorare le nostre conoscenze in tema di stato mentale dell'animale

---

---

---

---

---

---

---

---

---

---

67



2 settembre 2016

---

---

---

---

---

---

---

---

---

---

68



Quattro ragazzi di Sangheto hanno girato un video mentre uccidevano un cane e poi lo hanno portato dai ritardi. Giovanni Neri Parlami è andato in Calabria per capire cosa ha spinto questi ragazzi a compiere il terribile gesto. [Wikipedia/Inglese](#)



Video Le Jene: NINA: L'animale più crudele è sempre l'uomo - I SERVIZI | MEDIASET ON DEMAND  
I GIUDICI NINNI. L'animale più crudele è sempre l'uomo. Ecco i quattro ragazzi di Sangheto che hanno girato un video mentre uccidevano un cane a bastonate e poi...  
VIDEO MEDIASET TV - 101 MICHAEL

2 settembre 2016

---

---

---

---

---

---

---

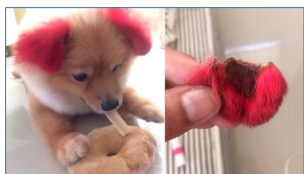
---

---

---

69

Fa fingere le orecchie del suo cane  
ne perde una per reazione allergica



---

---

---

---

---

---

---

---

70

Cani aggressivi



---

---

---

---

---

---

---

---

71

Chi è alla sbarra?



---

---

---

---

---

---

---

---

72



## Principali violazioni del principio di uguaglianza

**RAZZISMO**  
Il razzista attribuisce maggior peso agli interessi dei membri della sua «razza» qualora si verifichi un conflitto tra gli interessi di questi ultimi e quelli dei membri di un'altra «razza».

**SESSISMO**  
Viola il principio di eguaglianza favorendo gli interessi del proprio sesso

**SPECISMO**  
Lo specista permette che gli interessi della propria specie prevalgano su interessi superiori dei membri di altre specie

LO SCHEMA È LO STESSO

2 benessere animale

76

---

---

---

---

---

---

---

---

## Quindi?

Così come avere un diverso colore della pelle (razzismo) o l'appartenenza di genere (sessismo) non possono avere rilevanza morale per definire chi debba ottenere una particolare serie di diritti e interessi...

... allo stesso modo essere un agente morale o essere in grado di sottoscrivere razionalmente un contratto non devono avere alcuna rilevanza nel definire **le differenze di diritti** tra umani e altri animali



2 benessere animale

77

---

---

---

---

---

---

---

---

## Risvolti pratici dello specismo

ZOO UMANI- IL 1° IN VATICANO E L'ULTIMO È STATO CHIUSO NEL 1998 A BRUXELLES

Tramite il dispositivo *differenza=gerarchia*, lo specismo ha importanti risvolti pratici

### Zoo umani:

In Italia, la famiglia Medici, una delle più ricche d'Europa, sviluppò un grande serraglio in Vaticano.

Nel XVI secolo, il cardinale Ippolito de' Medici non solo aveva una collezione di animali esotici, ma anche un assortimento di "barbari" tra cui mori, tartari, indiani, turchi e africani



Bambine belghe in Congo (1950) con un nuovo «giocattolo»

2 benessere animale

79

---

---

---

---

---

---

---

---



## Il benessere animale

È più facile prendersi cura degli altri quando si è al sicuro, nutriti, capaci di crescere i propri figli

Il modo migliore per salvaguardare le specie in pericolo è quello di aiutare le persone a sentirsi al sicuro



**Il comportamento dell'uomo nei confronti dei suoi simili e degli animali tende a variare in maniera direttamente proporzionale al suo benessere, alla ricchezza e al senso di sicurezza"**

Jane Goodall (1934-2025)

2 settembre 2016

80

---

---

---

---

---

---

---

---



## Il benessere animale

Only if we understand, can we care  
Only if we care, we will help  
Only if we help, we shall be saved





<https://www.youtube.com/watch?v=EsUP2dtN3w>

Videg integrale della liberazione di Wounda nella foresta <https://www.youtube.com/watch?v=hc7MCK8p>

2 settembre 2016

81

---

---

---

---

---

---

---

---

### JANE GOODALL ABBRACCIA LA TECNOLOGIA PER SALVARE LE FORESTE DELLA TANZANIA

A 82 anni **Jane Goodall** continuava la sua missione di voler salvare il mondo. La celebre etologa e antropologa aveva presentato, infatti, un **nuovo progetto** per la **mappatura delle foreste della Tanzania** che sfrutta la tecnologia e dispositivi all'avanguardia con lo scopo di salvare il pianeta.

Usando immagini satellitari correlate da mappe digitali e avvalendosi della tecnologia della Nasa, Jane Goodall ha promosso progetti di conservazione delle foreste africane. Apparentemente minuta e fragile, la ricercatrice ha lottato tutta la vita per la salvaguardia di ambiente e animali.

*"Ho davvero speranza per il futuro anche se penso di aver visto più di ogni altro il male che stiamo facendo al pianeta"*



Settembre 5, 2016 Scritto da Dominella Turfio

2 settembre 2016

82

---

---

---

---

---




---

---

---

**Dian Fossey**

Dr. Dian Fossey founded the Karisoke™ Research Center in Rwanda's Virungas Mountains in 1967, to protect and study the endangered mountain gorillas. Although Fossey's life was cut short, her work has continued through the Karisoke Research Center and grown into conservation efforts for other wildlife and programs for people who live near the gorillas.



2 benessere animale

84

---

---

---

---

---

---

---

---

# RUOLO DEL TECNICO VETERINARIO NEL BENESSERE ANIMALE

2 benessere animale

85

---

---

---

---

---

---

---

---

## Ruolo del tecnico veterinario



Il tecnico veterinario è una figura chiave nel supporto alla gestione del comportamento e del benessere animale  
opera a stretto contatto con il medico veterinario per monitorare, prevenire e gestire situazioni che possono influenzare la salute psico-fisica degli animali.  
Il suo ruolo è operativo e pratico, con particolare attenzione alla gestione degli animali in clinica, allevamento e ricoveri.

2 benessere animale

86

---

---

---

---


---

---

---

---

### Compiti del tecnico veterinario



- ❖ Osservare e registrare i comportamenti degli animali durante la degenza, nelle visite o in situazioni di stress (trasporto, ricovero)
- ❖ Segnalare comportamenti anomali o segnali di sofferenza (es. stereotipie, apatia, aggressività improvvisa)
- ❖ Collaborare con il veterinario per la valutazione del dolore cronico e dello stress post-operatorio
- ❖ Creare un ambiente a basso stress in clinica (es. riduzione dei rumori, separazione tra specie predatorie e prede).
- ❖ Applicare strategie per manipolare e contenere gli animali nel modo meno invasivo possibile.
- ❖ Suggestire ai proprietari o allevatori miglioramenti ambientali per il benessere dell'animale.

87

---

---

---

---

---

---

---

---

### Compiti del tecnico veterinario



- ❖ Applicare protocolli di gestione comportamentale
- ❖ Educare i proprietari su tecniche di arricchimento ambientale e gestione dello stress
- ❖ Fornire supporto nelle fasi post-trattamento comportamentale per monitorare i progressi dell'animale
- ❖ Assistere il veterinario nella somministrazione di farmaci o terapie comportamentali
- ❖ Collaborare con educatori cinofili per un approccio integrato alla rieducazione comportamentale
- ❖ Partecipare a programmi di prevenzione per migliorare il benessere negli allevamenti e nei rifugi
- ❖ Monitoraggio del benessere e supporto a proprietari e allevatori

88

---

---

---

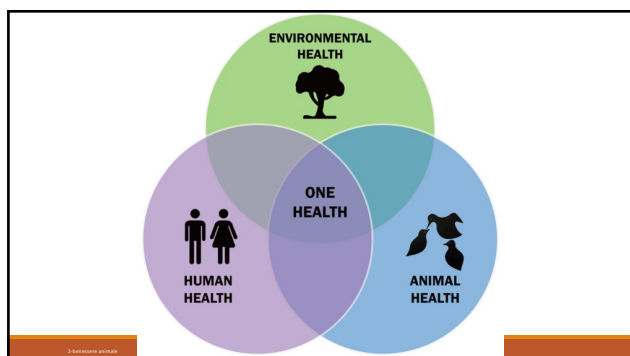
---

---

---

---

---



89

---

---

---

---

---

---

---

---



**One health**

VETERINARIO	TECNICO
<p><b>Diagnosi, sorveglianza e gestione delle malattie trasmissibili tra animali e uomo</b> (es. rabbia, leptospirosi, influenza aviaria, tubercolosi bovina)</p> <p><b>Piani vaccinali e monitoraggio sanitario negli allevamenti</b></p> <p><b>Antibiotico-resistenza e uso responsabile dei farmaci</b></p> <p><b>Salute e sostenibilità ambientale</b></p> <p><b>Studio delle correlazioni tra cambiamenti climatici e malattie emergenti</b></p> <p><b>Sicurezza alimentare e salute pubblica</b></p>	<p><b>Monitoraggio degli animali ricoverati</b></p> <p><b>Educazione dei proprietari sulle zoonosi</b></p> <p><b>Corretta gestione dei farmaci e degli antibiotici</b></p> <p><b>Registrazione e tracciabilità delle terapie</b></p> <p><b>Monitoraggio delle condizioni ambientali</b> (temperatura, ventilazione, spazio vitale) in allevamenti e stag</p> <p><b>Applicazione di misure di biosicurezza</b> per ridurre la diffusione di malattie negli animali ad alta densità animo</p> <p><b>Educazione e sensibilizzazione su sicurezza alimentare e zoonosi</b></p>

2 benessere animale

90

---

---

---

---

---

---

---

---

**One health**

Area	Medico Veterinario	Tecnico Veterinario
<b>Zoonosi</b>	Diagnosi, monitoraggio, vaccinazione e piani di controllo	Assistenza nella gestione pratica degli animali e nell'educazione dei proprietari
<b>Uso degli antibiotici</b>	Regolamentazione, prescrizione e piani di riduzione dell'uso	Somministrazione, tracciabilità e gestione in clinica
<b>Sostenibilità ambientale</b>	Analisi degli impatti ambientali e gestione dei reflui	Applicazione delle misure di biosicurezza e monitoraggio ambientale
<b>Sicurezza alimentare</b>	Controllo della filiera alimentare, ispezione sanitaria	Supporto nella manipolazione corretta degli animali destinati alla produzione
<b>Benessere animale</b>	Valutazione clinica e prescrizione di miglioramenti	Monitoraggio in clinica e allevamento, gestione delle strutture
<b>Educazione e sensibilizzazione</b>	Formazione degli allevatori, proprietari e operatori del settore	Comunicazione diretta con i proprietari e supporto alle campagne informative

2 benessere animale

91

---

---

---

---

---

---

---

---